

Deutschlehrmittel 2. Zyklus

# Erste Schritte mit SPRACHWELT 2

Starthilfe für Lehrpersonen  
Schuljahr 2022/23



### **Projektleitung**

Nadine Trachsel, Gesamtprojektleitung  
Walter Hartmann, Projektleitung Inhalt  
Sandro Steffen, Projektleitung Herstellung  
Kai Gemperle, Projektleitung Digitale Medien

### **Grafische Konzeption und Gestaltung**

Marion González und Mischa Kulhánek  
Visuelle Kommunikation, Winterthur

### **Illustrationen**

Mischa Kulhánek

Das Werk und seine Teile sind urheberrechtlich geschützt. Jede Verwertung in anderen als den gesetzlich zugelassenen Fällen bedarf der vorherigen schriftlichen Einwilligung des Verlags.

90096 Einblick **SPRACHWELT 2**

© 2022 Schulverlag plus AG



## Inhaltsverzeichnis

### Teil 1: Das Wichtigste in Kürze

1.1	Grundlagenband	6
1.2	Merkmale und Aufbau des Lehrmittels	6
1.3	Lehrmittelteile	8
1.4	Medien und Digitalität	12
1.5	Fördern – Beobachten – Beurteilen	16

### Teil 2: Jahresplanungen

2.1	3. Klasse	19
2.2	4. Klasse	21
2.3	3./4. Klasse	23
2.4	5. Klasse	26
2.5	6. Klasse	28
2.6	5./6. Klasse	29
2.7	4.–6. Klasse	32
2.8	1.–3. Klasse	35

### Teil 3: Arbeit mit ausgewählten Lehrmittelteilen

3.1	Lernwelten	39
3.2	Kompetenzbereiche <i>Hören und Sprechen</i> sowie <i>Lesen und Schreiben</i>	41
3.3	Kompetenzbereich <i>Sprache(n) im Fokus</i>	43
3.4	Kompetenzbereich <i>Literatur im Fokus</i>	44

### Teil 4: Weitere Informationen

	Produktewebsite	47
	Weiterbildung	47
	Kontakte	47

*Erste Schritte mit SPRACHWELT 2* stellt im **ersten Teil** den Aufbau des Lehrmittels und seine Bestandteile kurz vor.

Im **zweiten Teil** finden sich Hinweise zur Arbeit mit SPRACHWELT 2 **im Schuljahr 2022/23**.

Ein spezielles Augenmerk wird auf Übergangslösungen gelegt.

Beispiele:

- Wie kann das Lehrmittel in Klassen eingesetzt werden, in denen im 1. Zyklus nicht mit SPRACHWELT 1 gearbeitet wurde?
- Wie kann der Unterricht mit SPRACHWELT 2 in einer Mehrjahrgangsklasse, z. B. 5./6. Klasse oder 4.-6. Klasse, realisiert werden, da ein Teil der Klasse nur ein Schuljahr mit SPRACHWELT 2 arbeiten wird?

In einem **dritten Teil** werden Lösungen skizziert, wenn eine Schule vorerst nur mit ausgewählten Teilen von SPRACHWELT 2 arbeiten möchte.

# TEIL 1

## Das Wichtigste in Kürze

## 1.1 Grundlagenband SPRACHWELT 2

Der Grundlagenband führt Lehrpersonen und Studierende durch SPRACHWELT 2. Im **ersten Teil** zeigt er die Merkmale des Lehrmittels auf, erläutert die Lehrmittelteile und ihre Funktionen, stellt das Konzept und die Instrumente zum Beobachten und Beurteilen vor und liefert Anhaltspunkte und Umsetzungen zur Unterrichtsorganisation, zur Jahresplanung und zu Übergängen innerhalb des 2. Zyklus sowie vom 1. zum 2. Zyklus und vom 2. zum 3. Zyklus. Spezifische Aspekte der Sprachförderung im 2. Zyklus runden den ersten Teil ab. Im **zweiten Teil** werden Grundlageninformationen zu fachwissenschaftlichen und fachdidaktischen Fragen vermittelt. Expertinnen und Experten geben Einblick in Konzepte und verschiedene Facetten des Deutschunterrichts, greifen aktuelle Forschungsfragen auf und setzen diese in Verbindung mit Aspekten von SPRACHWELT 2. Das umfassende **Glossar** erklärt spezifisch für SPRACHWELT ausgewählte Fachbegriffe.

Der Grundlagenband ist sowohl als Printprodukt erhältlich als auch im **filRouge** als **downloadbares PDF-Dokument** verfügbar.

## 1.2 Merkmale und Aufbau des Lehrmittels

### Zykluslehrmittel

Das Lehrmittel SPRACHWELT orientiert sich an der zyklischen Struktur des Lehrplans 21 und unterstützt die Lehrpersonen, mit differenzierenden Angeboten sprachliches Lernen der Schülerinnen und Schüler zu initiieren, zu begleiten und auszuwerten. Die vielfältigen Lern- und Lehrmaterialien ermöglichen ein alters- und entwicklungsdurchmisches Lernen in Mehrjahrgangsklassen und in Jahrgangsklassen vom 1. und 2. Zyklus. Heterogene Lerngruppen sind eine Realität im Unterrichtsalltag und stellen angesichts der Bildungs- und Erziehungsaufgaben eine grosse Herausforderung dar. Entsprechend stellt sich in jedem Unterricht die Frage, wie die Lehrpersonen

mit den individuellen Bedürfnissen der einzelnen Schülerinnen und Schüler umgehen sollen, um ihnen Lernfortschritte zu ermöglichen. Diese Ausgangslage greift SPRACHWELT auf und bietet nach einheitlichem Konzept gestaltete Lern- und Lehrmaterialien für die acht Schuljahre vom Kindergarten bis zur 6. Klasse in zwei Teilen an: SPRACHWELT 1 ist für den 1. Zyklus und SPRACHWELT 2 für den 2. Zyklus konzipiert.

Informationen zu kompetenzorientiertem Unterricht und zum Fachverständnis finden sich im Grundlagenband in den Kapiteln 1.2 und 1.3.

### Lernwelten

SPRACHWELT 2 regt einen Unterricht entlang von **Lernwelten** an. Den Kompetenzbereichen des Lehrplans 21 folgend, sind die Lernwelten unterteilt in *Hören und Sprechen*, *Lesen und Schreiben*, *Sprache(n) im Fokus* sowie *Literatur im Fokus*. Zu jedem Kompetenzbereich werden mehrere Lernwelten angeboten. Eine Lernwelt besteht aus drei bis fünf **gehaltvollen Aufgaben**. Diese werden im **filRouge** beschrieben. Die Lehrperson findet konkrete, auf eine unmittelbare Umsetzung angelegte, didaktische Anregungen für Lernsituationen mit lernunterstützenden Unterrichtsmaterialien wie Texten, Bildern, Hörbeispielen oder Videos. In einer Lernwelt können die Schülerinnen und Schüler, durch Strategien und Reflexionsformen unterstützt, ihr Sprachhandeln zielorientiert aufbauen und erweitern.



Abb. 1  
Aufbau des Lehrmittels SPRACHWELT 2

### Arbeitshefte

Die Lehrmittelteile sind für den ganzen 2. Zyklus konzipiert und weisen Folgendes auf: Arbeitshefte (inkl. digitaler Aufgaben) zu den Kompetenzbereichen des Lehrplans 21 *Hören und Sprechen*, *Lesen und Schreiben*, *Sprache(n) im Fokus* und *Literatur im Fokus*.

### Arbeitsheft *Strategien und Methoden*

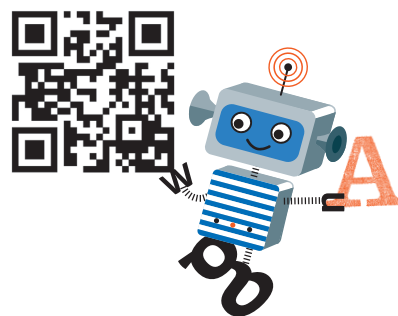
Das Arbeitsheft *Strategien und Methoden* schliesst an die entsprechenden Unterrichtsmaterialien des 1. Zyklus an und weist folgende Teile auf: Strategien, Methoden, Textsorten, Sprachwissen, Mindmap sowie Beobachtungs- und Beurteilungskarten.

### Digitale Plattform für Schülerinnen und Schüler

SPRACHWELT 2 realisiert ein bewusstes und ziel führendes Zusammenwirken von digitalem und analogem Arbeiten.

Weitere Hinweise siehe Abschnitt 1.4.

Der Zugriff auf die digitale Plattform erfolgt über [www.swzwei.ch](http://www.swzwei.ch) oder über folgenden QR-Code:



### Digitale Plattform für die Lehrperson

Den Lehrpersonen steht die digitale Lehr- und Lernplattform als integrierter Bestandteil für die Planung, Durchführung und Auswertung des Unterrichts zur Verfügung. Weitere Hinweise siehe Abschnitt 1.4.



## 1.3 Lehrmittelteile



### Lernwelten

Den Kern des Lehrmittels bilden Lernwelten, die ein zielorientiertes, durch Strategien und Reflexionsformen unterstütztes Sprachhandeln anregen. Die Lernwelten, bestehen aus inhaltvollen Aufgaben und ermöglichen ein differenziertes Lernen am gleichen Gegenstand.

Sie basieren auf folgenden Kompetenzbereichen des Lehrplans 21:

- Hören und Sprechen
- Lesen und Schreiben
- Sprache(n) im Fokus
- Literatur im Fokus

Die Lernwelten sind Bestandteil des filRouge.

### Arbeitsheft *Hören und Sprechen*

Im Arbeitsheft *Hören und Sprechen* bilden 23 Hörtexte die Grundlage für die Kompetenzerweiterung im Bereich *Hören*. Die Schülerinnen und Schüler hören einen Text und bearbeiten Aufgaben mit den Schritten *Vor dem Hören – Während des Hörens – Nach dem Hörens*. In jeder dieser drei Arbeitsphasen wenden die Schülerinnen und Schüler Strategien und Tipps aus dem Arbeitsheft *Strategien und Methoden* an. Ergänzend dazu bietet SPRACHWELT 2 eine vielfältige Sammlung von Sprechübungen und Sprechspielen als digitales Aufgabenset an.

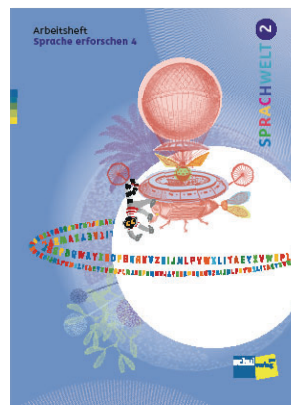


### Arbeitsheft *Lesen und Schreiben*

Das Arbeitsheft *Lesen und Schreiben* kombiniert die Kompetenzbereiche *Lesen und Schreiben*. Das Leseverständnis wird mit literarischen Texten, Sachtexten und weiteren Textmustern geübt. Zu jedem Text folgt ein passender und didaktisch aufbereiteter Schreibauftrag. Die Strategien zum Lesen und Schreiben beziehen sich auf die drei Schritte *Vor – Während – Nach* in enger Verbindung mit dem Arbeitsheft *Strategien und Methoden*. Zudem enthält das Heft Materialien für ein Grundlagentraining des Lesens und Schreibens, inklusive Hand- und Tasterschrift für einen kontinuierlichen Kompetenzaufbau während des gesamten 2. Zyklus. Digitale Übungen und Unterstützungsangebote auf der Plattform vervollständigen das Arbeitsheft.







## Arbeitshefte *Sprache erforschen 3* und *Sprache erforschen 4*

Mit den Arbeitsheften *Sprache erforschen 3* bzw. *Sprache erforschen 4* erforschen die Schülerinnen und Schüler Sprachstrukturen, entdecken Gesetzmässigkeiten, wenden Regeln an und halten ihre Erkenntnisse fest. Sie erlangen Sicherheit in den Bereichen *Rechtschreibung* und *Grammatik*. Die Arbeitshefte werden unabhängig von den Lernwelten eingesetzt. Das Heft 3 für die 3./4. Klasse und das Heft 4 für die 5./6. Klasse sind inhaltlich gleich aufgebaut. So kann einerseits in alters- und entwicklungsdurchmischten Klassen am gleichen Lerngegenstand gearbeitet werden. Andererseits bearbeiten die Schülerinnen und Schüler die gleiche Thematik zweimal im 2. Zyklus, jeweils auf einem anspruchsvolleren und differenzierteren Niveau. Das digitale Angebot unterstützt die Schülerinnen und Schüler beim Transfer und beim Üben der gewonnenen Erkenntnisse.

## Heftmappe *Literatur*

Die Heftmappe enthält vier Arbeitshefte mit vielfältigen und kreativen Aufgaben zu den gleichnamigen Lernwelten zum Kompetenzbereich *Literatur im Fokus*.



### **Literarische Weltreise**

Die Schülerinnen und Schüler erkunden Geschichten und Märchen mithilfe von Erzählmustern. Sie lesen das Buch *Tommy Mütze* der südafrikanischen Schriftstellerin Jenny Robson und führen ein Lesetagebuch. Ausgehend von den Geschichten *Die Insel* von Chrysa Chouliara und *Wenn das so einfach wäre* von Mehrnousch Zaeri und Mehrdad Zaeri setzen sich die Schülerinnen und Schüler mit Fragen der Migration auseinander und stellen Bezüge zu eigenen Lebensabschnitten her.



### Fantasie walten lassen

Die Auseinandersetzung mit Fantasie steht im Mittelpunkt. Die Erzählung *Die Mission der tollkühnen Bücher* von Hendrik Lambertus entführt die Schülerinnen und Schüler in die Welt der lebenden Bücher. Sie setzen sich mit den Inhalten der einzelnen Kapitel auseinander und dokumentieren ihre Ergebnisse im Arbeitsheft. Das Buch *Was ist denn hier passiert?* dient als Grundlage für das Entwickeln und Präsentieren von eigenen fantastischen Geschichten.



### Ganz schön Comics!

Die Schülerinnen und Schüler arbeiten in der vielfältigen Welt der Comics. Sie setzen sich mit den Merkmalen von Comics auseinander, untersuchen den Comic *Kiste*, erkunden und analysieren Comic-Heldinnen bzw. Comic-Helden und entwickeln mithilfe eines Tutorials einen eigenen Comic. Die Schwerpunkte liegen auf dem literarischen Lernen und den persönlichen Interessen der Schülerinnen und Schüler.



### Klassiker – alte Bücher neu entdecken

Die Schülerinnen und Schüler lernen die Geschichte *Heidi* kennen. Sie lesen Originaltexte und zusammengefasste Kapitel. In Gesprächen und im szenischen Spiel vergleichen sie die Geschichte von Johanna Spyri mit einer modernen Fassung von Patti Basler und Philippe Kuhn. Ergänzend zur Arbeit mit *Heidi* stehen das individuelle Aussuchen, das Lesen und das Präsentieren eines Kinder- und Jugendbuchklassikers im Zentrum. .



## Arbeitsheft *Strategien und Methoden* Beobachtungs- und Beurteilungskarten

Das Arbeitsheft *Strategien und Methoden* dient als Nachschlagewerk für den Deutschunterricht und für die selbstständige Arbeit in weiteren Fachbereichen. Persönliche Erkenntnisse und Vorlieben werden in kurzen Reflexionen festgehalten, sodass das Heft im Verlauf des 2. Zyklus zu einem personalisierten Arbeitsinstrument wird.

Die 15 Beobachtungs- und Beurteilungskarten (BBK) beziehen sich auf die produktiven Sprachbereiche *Sprechen* und *Schreiben*. Sie werden zum Sprechen und Vorlesen sowie zum sprachformalen Überarbeiten von Texten eingesetzt. Eine zusätzliche Karte unterstützt die Schülerinnen und Schüler beim offenen Feedback.

## Nutzungslizenz für Schülerinnen- und Schülerplattform

Die Einzellizenz ermöglicht den Zugriff auf die Schülerinnen- und Schülerplattform, auf der sämtliche digitalen Lernmaterialien zu SPRACHWELT 2 enthalten sind.

## Nutzungslizenz für filRouge digital

Der filRouge unterstützt die Lehrperson als digitale Assistenz in der Planung, Durchführung und Auswertung des Unterrichts sowie beim Diagnostizieren, bei der individuellen Beratung und Beurteilung. Zusätzlich sind sämtliche Lernwelten inkl. aller Unterrichtsmaterialien für vier Jahre zum Bereich *Sprachhandeln* in allen Kompetenzbereichen wie auch der Zugriff auf alle digitalen Materialien für Schülerinnen und Schüler enthalten. Wichtige Informationen zum Lehrmittel und zu fachwissenschaftlichen und fachdidaktischen Fragen können direkt im filRouge mittels digitaler Version des Grundlagenbandes beantwortet werden.

Der Grundlagenband enthält wichtige Informationen zum Gebrauch von SPRACHWELT 2 sowie Antworten auf fachdidaktische und fachwissenschaftliche Fragen.

Weitere Informationen zu den Lehrmittelteilen finden sich im Kapitel 2 des Grundlagenbandes.



## 1.4 Medien und Digitalität

### Intermedialität

SPRACHWELT 2 bietet in den Lernwelten einen vielfältigen Medienverbund an. Medienkombinationen, Medienwechsel und intermediale Bezüge werden angeregt. So kann beispielsweise die Auseinandersetzung mit einem literarischen Text als Buch, Comic, Film oder Hörspiel einzeln realisiert werden bzw. kombiniert erfolgen.

### Umsetzung Modullehrplan Medien und Informatik

Der Modullehrplan Medien und Informatik des Lehrplans 21 weist dem Fach Deutsch die Verantwortlichkeiten für die Arbeit in den Kompetenzbereichen *Handhabung*, *Recherche* und *Lernunterstützung* sowie *Produktion* und *Präsentation* zu. Die einzelnen Kompetenzen werden in die Lernwelten eingeplant und sind dort ausgewiesen.

### Digitalität

Mit SPRACHWELT 2 wird der Deutschunterricht sowohl unter den Bedingungen wie auch mit den Möglichkeiten der Digitalität realisiert. Für die **Lehrpersonen**, für die einzelnen **Schülerinnen und Schüler** und für die Arbeit im **digitalen Klassenraum** sind umfassende und vielseitig nutzbare digitale Instrumente verfügbar.

Die folgende Übersicht zeigt die einzelnen Komponenten der Digitalität sowie deren Zusammenwirken.

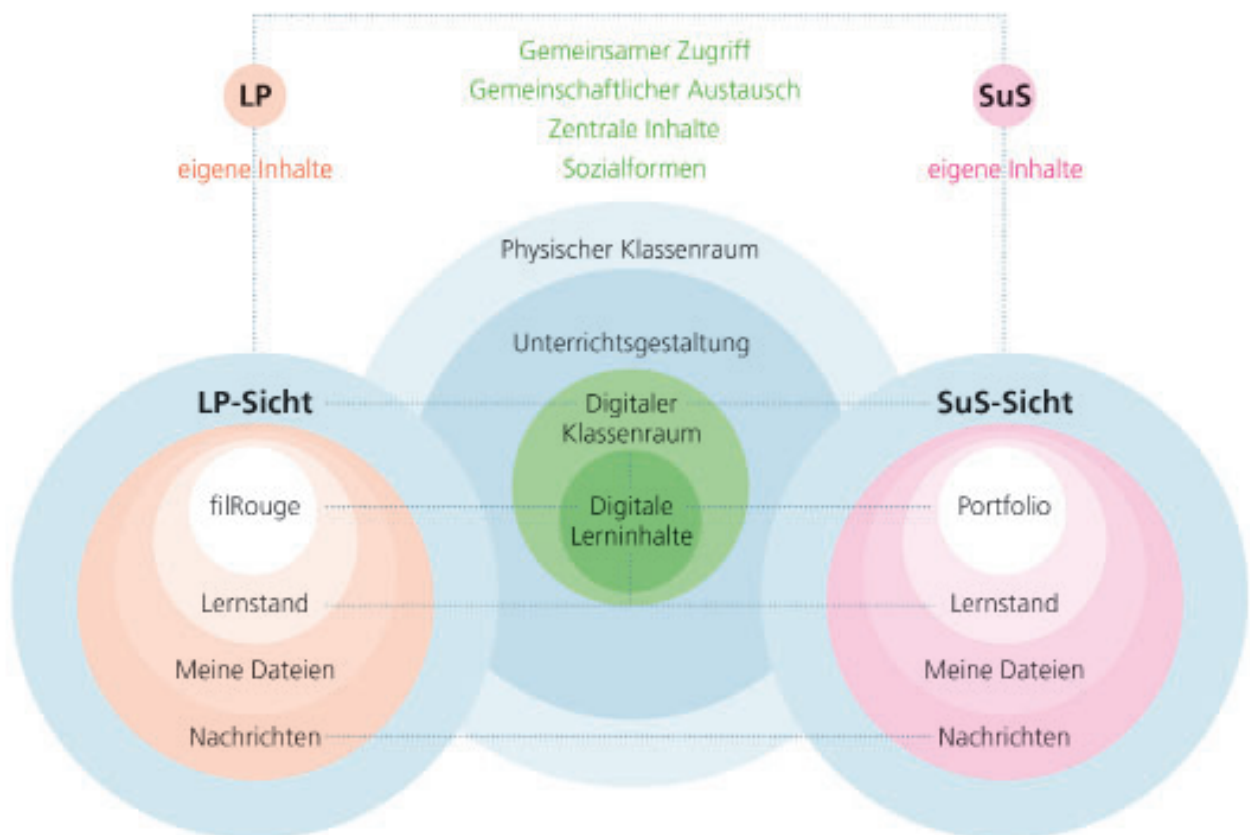


Abb. 2  
Komponenten der Digitalität in SPRACHWELT 2

### Fokus Lehrperson

Den Lehrpersonen steht die digitale Lehr- und Lernplattform als integrierter Bestandteil für die Planung, Durchführung und Auswertung ihres Unterrichts zur Verfügung. Damit lassen sich analoges und digitales Arbeiten nahtlos verbinden. Mit dem **filRouge** erhält die Lehrperson eine umfassende **digitale Assistenz**.

- Der praxisorientierte filRouge enthält detaillierte Beschreibungen der Lernwelten. Er bietet sämtliche für die Umsetzung benötigten Unterrichtsmaterialien an.
- Die Lehrperson hat Zugriff auf die Materialien für Schülerinnen und Schüler wie Arbeitshefte und digitale Aufgaben.
- Die Materialien für Schülerinnen und Schüler sind ausführlich kommentiert. Die Lehrperson findet Bezüge zum Lehrplan 21, Übersichten zu den didaktischen Grundlagen, Umsetzungs- und Differenzierungsmöglichkeiten im Unterricht, Anregungen zur Lernbegleitung und zur Unterstützung der Schülerinnen und Schüler sowie Hinweise zur Beobachtung und Beurteilung.
- Den Schülerinnen und Schülern stehen digitale Aufgaben und Angebote zur digitalen Unterstützung zur Verfügung. Optional kann die Lehrperson diese Lerninhalte den Schülerinnen und Schülern zur Bearbeitung zuweisen. Der Lernstand-Monitor zeigt den Lernstatus zugewiesener Inhalte an.
- Digitale Instrumente im filRouge: eigene Dateiablage, eigene Notizen im filRouge, Lesezeichen, Volltextsuche, Glossar, Beobachtungs- und Beurteilungsunterlagen sowie Planungsvorlagen.

### Fokus Schülerinnen und Schüler

Die Schülerinnen und Schülern arbeiten auf der digitalen Lernplattform. SPRACHWELT 2 realisiert ein bewusstes und zielführendes Zusammenwirken von digitalem und analogem Arbeiten mit den Grundmustern: (1) Analoges Arbeiten mündet in digitales Arbeiten, (2) Digitales Arbeiten mündet in analoges Arbeiten, (3) Digitales und analoges Arbeiten stehen in einer vielseitigen Wechselwirkung, (4) Der Fokus wird auf analoges Arbeiten gelegt, (5) Der Fokus wird auf digitales Arbeiten gelegt.

Als Beispiele für digitales Arbeiten können genannt werden:

#### - **Digitale Aufgaben**



Die digitalen Aufgaben ergänzen die Aufgaben in den Lernwelten und in den Arbeitsheften. Sie bieten den Schülerinnen und Schülern die Möglichkeit, Inhalte digital zu erschliessen und zu bearbeiten sowie Inhalte zu üben, zu vertiefen und zu erweitern.

#### - **Digitale Unterstützung**



Die Angebote zur digitalen Unterstützung betreffen Lernhilfen, Erklärungen und erweiterte Zugänge mit Audios, Bildern und Videos.

Der Zugriff erfolgt über einen QR-Code, einen Shortlink oder mittels Zuweisung durch die Lehrperson (siehe Abschnitt 1.2).

### **Dokumentation und digitaler Austausch Lehrperson – Schülerin bzw. Schüler**

Ergänzend zu den Angeboten auf der digitalen Lernplattform dokumentieren die Schülerinnen und Schüler ihre Arbeit und können mit der Lehrperson kommunizieren.

- **Portfolio:** Im Portfolio bilden die Schülerinnen und Schüler ihre persönlichen Lernspuren und Lernergebnisse als Text-, Bild-, Video- oder Audiodatei ab. Die Lehrperson hat Einblick.
- **Lernstand:** Der Lernstand zeigt auf, welche Aufträge bzw. Aufgaben die einzelnen Schülerinnen und Schüler gerade bearbeiten oder bereits abgeschlossen haben.
- **Meine Dateien:** *Meine Dateien* ermöglicht die persönliche Ablage von Dateien jeglicher Art, das Öffnen gängiger Medienformate wie Videos, Audios und Bilder im integrierten Medienplayer, das Erstellen von Textdateien, Präsentationsdateien und Tabellenkalkulationsdateien im integrierten Office-Paket *Only-Office*, sowie das Kopieren von Dateien in den Klassenordner.
- **Nachrichten:** digitaler Austausch zwischen Lehrperson und Schülerinnen und Schülern mittels Text- und Sprachnachrichten.

### **Digitaler Klassenraum**

Der Klassenraum ist ein digitaler Treffpunkt und Arbeitsraum für die Klasse. Er ist eng mit den **Lerninhalten** verknüpft, bietet eine Klassenablage und Werkzeuge für formelles und informelles Lernen. Werkzeuge sind:

- **Forum:** Fragen können gestellt und diskutiert werden.
- **Blog:** Publizieren und Kommentieren von Beiträgen als Text-, Bild- und/oder Audiodatei.
- **Wiki:** Kollaborationsplattform, in der die Inhalte von allen Schülerinnen und Schülern bearbeitet bzw. ergänzt und miteinander verknüpft werden können.
- **Umfragen:** Erstellen von vorgefertigten oder auf eigene Bedürfnisse angepassten Umfragen mit Einfach- oder Mehrfachauswahl an Antworten.
- **Fotos:** Hochladen von Fotos und Bildern, die nach Themen sortiert und mit Legenden ergänzt werden können.
- **Formulare:** digitale Arbeitsblätter mit vielfältigen Bearbeitungsformen sowie der Möglichkeit, in einem Zusammenzug die Antworten aller Schülerinnen und Schüler zu sehen.

Eine umfassende Darstellung des digitalen Arbeitens in den einzelnen Kompetenzbereichen des Lehrplans 21 findet sich im Kapitel 8.5 *Deutschunterricht unter den Bedingungen der Digitalität* des Grundlagenbandes.

### Von der Kontoerstellung bis zum Lernendenportfolio – Schnelleinstieg in die Plattformfunktionen

Auf der Startseite des filRouge finden sich Tutorials zu folgenden Funktionen:

- Lehrperson: neues Konto erstellen
- Lehrperson: mit Konto anmelden
- Lehrmittel freischalten, Klasse einrichten
- Schülerinnen und Schüler erstellen ein Konto
- Mit digitalen Lerninhalten im Unterricht starten

- Schülerinnen und Schüler arbeiten mit digital gestellten Aufträgen und Aufgaben
- Zuweisen von Aufträgen und Aufgaben
- Auftrag mit Verbindung zum digitalen Klassenraum
- Lernstand
- Klassenraum
- Dateiablage im Klassenraum
- Klassenraum: Forum
- Klassenraum: Blog
- Klassenraum: Umfragen
- Klassenraum: Fotos
- Lernendenportfolio



Abb. 3  
filRouge mit Zugriff auf Tutorials zu den verschiedenen Funktionen



## 1.5 Fördern – Beobachten – Beurteilen

SPRACHWELT 2 setzt die im Lehrplan 21 beschriebenen Merkmale einer kompetenzorientierten Beurteilung um. Die **formative Beurteilung** umfasst das Einschätzen der individuellen Lernstände der Schülerinnen und Schüler unter einer Entwicklungsperspektive. Es geht dabei in erster Linie um das Beobachten von Lernfortschritten, das Analysieren von Problemen und das Praktizieren einer auf die Erreichung von Kompetenzziele bezogenen Feedbackkultur. Die formative Beurteilung berücksichtigt fachliche und überfachliche Kompetenzen, nimmt Aspekte von Lernprozessen und Lernprodukte in den Fokus und stützt sich auf unterschiedliche Informationsquellen wie Beobachtungen, Gespräche und Lernkontrollen. Die formative Beurteilung wird als Selbstbeurteilung der Schülerinnen und Schüler und als Fremdbeurteilung durch die Lehrperson sowie durch andere Lernende realisiert. Sie orientiert sich am Lern- und am Entwicklungsstand der einzelnen Schülerinnen und Schüler und setzt diese in Bezug zu den Kompetenzstufen des Lehrplans, die im Lehrmittel aufgenommen sind.

Die **summative Beurteilung** richtet das Augenmerk auf den Lernstand der Schülerin oder des Schülers nach Abschluss eines längeren Zeitraums (Lerneinheit, Semester, Schuljahr, Zyklus) und zieht Bilanz über die erworbenen Kompetenzen (Lehrplan 21).

SPRACHWELT 2 bietet folgende Instrumente zur Förderung, Beobachtung und Beurteilung an:

	Einsatzmöglichkeiten							Lehrmittelteil
	Funktion		Person			Kompetenz		
Beobachtungs- und Beurteilungsinstrumente	formativ	summativ	Selbst-einschätzung	Fremd-einschätzung Lehrpersonen	Fremd-einschätzung SuS	fachlich	überfachlich	
<b>Kriterienraster</b>	x	x	x	x	x	x	x	<b>Lernwelten</b> <i>Hören und Sprechen</i> <i>Lesen und Schreiben</i> <i>Sprache(n) im Fokus</i> <i>Literatur im Fokus</i>
<b>Reflexion zum Hören und Sprechen, Lesen und Schreiben</b>	x		x	x		x		<b>Arbeitshefte</b> <i>Hören und Sprechen</i> <i>Lesen und Schreiben</i>
<b>Standortbestimmungen Training Lese- und Schreibflüssigkeit</b>	x		x	x	x	x		<b>Arbeitsheft</b> <i>Lesen und Schreiben</i>
<b>Standortbestimmung Sprache erforschen</b>	x		x	x		x		<b>Arbeitsheft</b> <i>Sprache erforschen 3</i>
<b>Arbeitsrückschau</b>	x		x	x	x	x	x	<b>Arbeitshefte</b> <i>Sprache erforschen 3</i> <i>Sprache erforschen 4</i>
<b>Strategien für die Rechtschreibung</b>	x		x	x	x	x		<b>Arbeitshefte</b> <i>Sprache erforschen 3</i> <i>Sprache erforschen 4</i>
<b>Beobachtungs- und Beurteilungskarten (BBK)</b>	x	x	x	x	x	x		<b>Arbeitsheft</b> <i>Strategien und Methoden</i>
<b>Summative Beurteilungsanlässe: Produkt, mündlicher Beitrag, Lernkontrolle</b>		x		x		x		<b>Lernwelten</b> <b>Arbeitshefte</b>

Abb. 4  
Beobachtungs- und Beurteilungsinstrumente SPRACHWELT 2

Weitere Informationen zum Thema Beobachtung und Beurteilung finden sich im Kapitel 3 des Grundlagenbandes.

# TEIL 2

## Jahresplanungen

Im Teil 2 finden sich Jahresplanungen zur Arbeit mit SPRACHWELT 2 im Schuljahr 2022/23 auf den einzelnen Zielstufen. Speziell aufgezeigt werden Übergangslösungen, die sich aufgrund des erstmaligen Einsatzes des Lehrmittels ergeben.

## 2.1 3. Klasse

### Vorbemerkung

Die folgenden Ausführungen beziehen sich auf die zwei Situationen: Hat die Klasse im 1. Zyklus mit SPRACHWELT 1 gearbeitet oder nicht?

### Lehrmittelteile

Schülerinnen und Schüler	Lehrperson
<p><b>Print</b> Arbeitsheft <i>Hören und Sprechen</i> (3.–6. Klasse) Arbeitsheft <i>Lesen und Schreiben</i> (3.–6. Klasse) Arbeitsheft <i>Sprache erforschen 3</i> (3.–4. Klasse) Arbeitsheft <i>Strategien und Methoden</i> (3.–6. Klasse) Arbeitsheft Literatur <i>Fantasie walten lassen</i> (3. Klasse)</p> <p><b>Digital</b> Jahreslizenz Plattform SuS</p>	<p><b>Print</b> Grundlagenband SPRACHWELT 2 (auch digital)</p> <p><b>Digital</b> Jahreslizenz filRouge: Plattform Lehrperson</p>

### Schuljahr 2022/23: Wichtig zu wissen

#### Situation 1: Die Klasse hat im 1. Zyklus mit SPRACHWELT 1 gearbeitet

#### Sprachhandeln

Den SuS ist die Arbeit mit den Spiel- und Lernwelten vertraut. Die die weiterführende Arbeit mit den Lernwelten basiert auf dem gleichen Konzept.

#### Sprache erforschen – Sprache trainieren

- Bereich *Hören und Sprechen*: Neu sind für die SuS das Arbeitsheft und das digitale Aufgabenset.
- Bereich *Lesen und Schreiben*: Die SuS haben im 1. Zyklus mit den beiden Arbeitsheften *Lesen und Schreiben* gearbeitet.
- Bereich *Sprache erforschen 3*: Als Übergang vom 1. zum 2. Zyklus steht die Standortbestimmung *Wortstrukturen erkunden* zur Verfügung (s. 1. Kapitel im Arbeitsheft *Sprache erforschen 3*)

#### Strategien und Reflexionsformen

Den SuS sind viele Strategien und Reflexionsformen vom 1. Zyklus her vertraut. Die Arbeit mit dem Arbeitsheft *Strategien und Methoden* kann direkt aufgenommen werden.

#### Digitales

Bei der Einführung in die Plattform SuS kann auf die Arbeit mit SPRACHWELT 1 aufgebaut werden.

#### Situation 2: Die Klasse hat im 1. Zyklus nicht mit SPRACHWELT 1 gearbeitet

#### Sprachhandeln

Die Lehrperson führt die SuS in die Arbeit mit den Lernwelten ein. Dies erfolgt anhand der ersten Lernwelt.

#### Sprache erforschen – Sprache trainieren

- Bereiche *Hören und Sprechen* sowie *Lesen und Schreiben*: Neu ist für die SuS, dass in diesen Kompetenzbereichen mit Arbeitsheften und digitalen Teilen gearbeitet wird.
- Bereich *Sprache erforschen 3*: Den SuS fehlt im Kapitel *Wortstrukturen erkunden* das Vorwissen aus SPRACHWELT 1. Das erste Kapitel im Arbeitsheft *Sprache erforschen 3* dient dem Aufarbeiten; es stehen analoge und digitale Materialien zur Verfügung. Die Lehrperson wird für das erste Kapitel genügend Zeit einplanen.

### Strategien und Reflexionsformen

Für viele SuS dürfte die Arbeit mit Strategien und Methoden neu sein. Das Hinführen erfolgt mit Vorteil gleich anhand der jeweiligen Aufgaben aus den Arbeitsheften *Hören und Sprechen* sowie *Lesen und Schreiben* und bei der Arbeit mit der Lernwelt.

### Digitales

Die Lehrperson sieht eine Einführung in die Plattform SuS vor.

- Bereiche *Hören und Sprechen* sowie *Lesen und Schreiben*: Arbeit in thematischen Blöcken.
- Bereich *Sprache erforschen*: kontinuierliche Arbeit über das ganze Schuljahr.

Mit dieser Aufteilung arbeiten die Schülerinnen und Schüler gleichzeitig an drei Sprachthemen. Dies kann auch anders geplant werden, indem die Arbeit mit den drei Arbeitsheften nicht parallel, sondern im Wechsel erfolgt.

## Beispiel Jahresplanung 3. Klasse

### Hinweise

- Lernwelten: Pro Quartal ist eine Lernwelt einzuplanen (Abweichungen möglich).

		AH Hören und Sprechen	AH Lesen und Schreiben	AH Sprache erforschen 3
Quartal	Sprachhandeln > 2–3 Wochenlektionen	Sprache erforschen – Sprache trainieren > 2–3 Wochenlektionen		
<b>1</b> (ca. 6 Wo.)	<b>Lernwelt Welt der Schriften</b> Sprache(n) im Fokus		<b>AH Lesen und Schreiben</b> Schreibtraining  Textsorten: 1 Sachtext	<b>AH Sprache erforschen 3</b> Kap. 1 <i>Wortstrukturen erkunden</i>
<b>2</b> (ca. 11 Wo.)	<b>Lernwelt Anleitungen</b> Lesen und Schreiben		<b>AH Lesen und Schreiben</b> Lesetraining  <b>AH Hören und Sprechen</b> 2–3 Hörtexte	Kap. 2 <i>Wortbildung</i>
<b>3</b> (ca. 10 Wo.)	<b>Lernwelt Fantasie walten lassen</b> Literatur im Fokus  Einbezug: <i>DA Sprechübungen – Sprechspiele</i>		<b>AH Lesen und Schreiben</b> Schreibtraining  Textsorten: 1 Literarischer Text  <b>AH Hören und Sprechen</b> 2–3 Hörtexte	Kap. 3 <i>Gross- und Kleinschreibung (Teil 1)</i>  Kap. 4 <i>Getrennt- und Zusammenschreibung (Teil 1)</i>
<b>4</b> (ca. 11 Wo.)	<b>Lernwelt Reportagen</b> Hören und Sprechen  Einbezug: <i>DA Sprechübungen – Sprechspiele</i>		<b>AH Lesen und Schreiben</b> Lesetraining  Textsorten: 1 Text aus <i>Vielfältige Textsorten</i>  Textsorten: 1 weiterer Text aus dem Pool 3.–6. Klasse	Kap. 5 <i>Interpunktion (Teil 1)</i>  Kap. 6 <i>Alphabet (Teil 1)</i>

Abb. 5

Exemplarische Jahresplanung 3. Klasse (AH = Arbeitsheft, DA = digitales Aufgabenset)

## 2.2 4. Klasse

### Vorbemerkung

Die folgenden Ausführungen gehen von der Annahme aus, dass die Arbeit mit SPRACHWELT 2 in der 5. und 6. Klasse weitergeführt wird.

### Lehrmittelteile

Schülerinnen und Schüler	Lehrperson
<b>Print</b> Arbeitsheft <i>Hören und Sprechen</i> (3.–6. Klasse) Arbeitsheft <i>Lesen und Schreiben</i> (3.–6. Klasse) Arbeitsheft <i>Sprache erforschen 3</i> (3.–4. Klasse) Arbeitsheft <i>Strategien und Methoden</i> (3.–6. Klasse) Arbeitsheft Literatur <i>Literarische Weltreise</i> (4. Klasse)	<b>Print</b> Grundlagenband SPRACHWELT 2 (auch digital)
<b>Digital</b> Jahreslizenz Plattform SuS	<b>Digital</b> Jahreslizenz filRouge: Plattform Lehrperson

### Schuljahr 2022/23: Wichtig zu wissen

**Situation: Arbeit in der 4. Klasse (5./6. Klasse: Weiterarbeit mit SPRACHWELT 2)**

#### Sprachhandeln

Die Lehrperson führt die SuS in die Arbeit mit den Lernwelten ein. Dies erfolgt anhand der ersten Lernwelt.

#### Sprache erforschen – Sprache trainieren

- Bereiche *Hören und Sprechen* sowie *Lesen und Schreiben*: Neu ist für die SuS, dass in diesen Kompetenzbereichen mit Arbeitsheften und digitalen Teilen gearbeitet wird.
- Bereich *Sprache erforschen 3*: (1) Für die Arbeit im Kapitel 1 *Wortstrukturen erkunden* des Arbeitshefts *Sprache erforschen 3* fehlt den SuS das Vorwissen aus SPRACHWELT 1. Das erste Kapitel im Arbeitsheft dient dem Aufarbeiten; es stehen analoge und digitale Materialien zur Verfügung. Die Lehrperson wird für das erste Kapitel genügend Zeit einplanen. (2) Es stehen drei Schuljahre zur Verfügung, um die Inhalte von vier Schuljahren (in den Arbeitsheften 3 und 4) zu bearbeiten. Für SuS mit viel Übungsbedarf gilt es, die grundlegenden Bereiche der Rechtschreibung/Grammatik gemäss Lehrplan 21 zu fokussieren (Kapitel 1, 2, 3, 5, 7 und Teile aus 8).

#### Strategien und Reflexionsformen

Für viele SuS dürfte die Arbeit mit Strategien und Methoden neu sein. Das Hinführen erfolgt mit Vorteil gleich anhand der jeweiligen Aufgaben aus den Arbeitsheften *Hören und Sprechen* sowie *Lesen und Schreiben* und bei der Arbeit mit der Lernwelt.

#### Digitales

Die Lehrperson plant eine Einführung in die Plattform SuS.

## Beispiel Jahresplanung 4. Klasse

### Hinweise

- Lernwelten: Pro Quartal ist eine Lernwelt einzuplanen (Abweichungen möglich).
- Bereiche *Hören und Sprechen* sowie *Lesen und Schreiben*: Arbeit in thematischen Blöcken.
- Bereich *Sprache erforschen*: kontinuierliche Arbeit über das ganze Schuljahr (evtl. im Rahmen von 1 Wochenlektion; je nach Lernstand auch 1–2 Lektionen).

AH Hören und Sprechen
  AH Lesen und Schreiben
  AH Sprache erforschen 3

Quartal	Sprachhandeln > 2–3 Wochenlektionen	Sprache erforschen – Sprache trainieren > 2–3 Wochenlektionen	
<b>1</b> (ca. 6 Wo.)	<b>Lernwelt Welt der Schriften</b> Sprache(n) im Fokus (oder: Lernwelt <i>Mundart und Standardsprache</i> )	<b>AH Lesen und Schreiben</b> Schreibtraining  Textsorten: 1 Sachtext	<b>AH Sprache erforschen 3</b> Kap. 1 <i>Wortstrukturen erkunden</i>
<b>2</b> (ca. 11 Wo.)	<b>Lernwelt Anleitungen</b> Lesen und Schreiben (oder: Lernwelt <i>Zeit für Geschichten</i> )	<b>AH Lesen und Schreiben</b> Lesetraining	Kap. 2 <i>Wortbildung</i>
		<b>AH Hören und Sprechen</b> 2–3 Hörtexte	Kap. 3 <i>Gross- und Kleinschreibung (Teil 1)</i>
<b>3</b> (ca. 10 Wo.)	<b>Lernwelt Literarische Weltreise</b> Literatur im Fokus  Einbezug: DA <i>Sprechübungen – Sprechspiele</i>	<b>AH Lesen und Schreiben</b> Schreibtraining  Textsorten: 1 literarischer Text	Kap. 5 <i>Interpunktion (Teile)</i>
		<b>AH Hören und Sprechen</b> 2–3 Hörtexte	Kap. 7 <i>Wortarten (Teile)</i>
<b>4</b> (ca. 11 Wo.)	<b>Lernwelt Reportagen</b> Hören und Sprechen (oder: Lernwelt <i>Erzählen</i> )  Einbezug: DA <i>Sprechübungen – Sprechspiele</i>	<b>AH Lesen und Schreiben</b> Lesetraining  Textsorten: 1 Text aus <i>Vielfältige Textsorten</i>	Kap. 8 <i>Sätze (Teile)</i>
		Textsorten: 1 weiterer Text aus dem Pool 3.–6. Klasse	(Kap. 4 und 6 als Block oder über das Jahr verteilt)

Abb. 6

Exemplarische Jahresplanung 4. Klasse (AH = Arbeitsheft, DA = digitales Aufgabenset)



## 2.3 3./4. Klasse

### Vorbemerkung

Die folgenden Ausführungen gehen von der Annahme aus, dass die Arbeit mit SPRACHWELT 2 in der 5. und 6. Klasse weitergeführt wird.

### Lehrmittelteile

Schülerinnen und Schüler	Lehrperson
<p><b>Print</b> Arbeitsheft <i>Hören und Sprechen</i> (3.–6. Klasse) Arbeitsheft <i>Lesen und Schreiben</i> (3.–6. Klasse) Arbeitsheft <i>Sprache erforschen 3</i> (3./4. Klasse) Arbeitsheft <i>Strategien und Methoden</i> (3.–6. Klasse) Arbeitsheft <i>Literatur Literarische Weltreise</i> (4. Klasse)</p> <p><b>Digital</b> Jahreslizenz Plattform SuS</p>	<p><b>Print</b> Grundlagenband SPRACHWELT 2 (auch digital)</p> <p><b>Digital</b> Jahreslizenz filRouge: Plattform Lehrperson</p>

### Schuljahr 2022/23: Wichtig zu wissen

#### Situation 1: Die 3. Klasse hat im 1. Zyklus mit SPRACHWELT 1 gearbeitet

#### Sprachhandeln

Den SuS der 3. Klasse ist die Arbeit mit den Spiel- und Lernwelten vom 1. Zyklus her vertraut. Mit den Lernwelten wird das Konzept weitergeführt.

> *Unterricht: Die SuS der 3. und 4. Klasse arbeiten mit den gleichen Lernwelten.*

#### Sprache erforschen – Sprache trainieren

- Bereich *Hören und Sprechen*: 3./4. Klasse > Neu sind für die SuS das Arbeitsheft und das digitale Aufgabenset.  
> *Unterricht: Die SuS der 3./4. Klasse bearbeiten die gleichen Aufgaben.*
- Bereich *Lesen und Schreiben*: 3. Klasse > Die SuS haben im 1. Zyklus mit den beiden Arbeitsheften *Lesen und Schreiben* gearbeitet. 4. Klasse > Für die SuS ist die Arbeit mit den Arbeitsheften neu.  
> *Unterricht: Die SuS der 3./4. Klasse bearbeiten die gleichen Aufgaben.*
- Bereich *Sprache erforschen 3*: Als Übergang vom 1. zum 2. Zyklus steht die Standortbestimmung *Wortstrukturen erkunden* zur Verfügung (s. 1. Kapitel im Arbeitsheft *Sprache erforschen 3*).

> *Unterricht: Grundsätzlich arbeiten die SuS der 3. und 4. Klasse nach dem gleichen Programm: 1–2 Kapitel pro Quartal. Diese Übergangslösung ist nötig, damit die SuS der 4. Klasse das Arbeitsheft in einem Schuljahr bearbeitet haben. Die Schwerpunkte sind wie folgt zu setzen: (1) umfassend bearbeiten: Kap. 1, 2 und 3; (2) Teile bearbeiten: Kap. 5, 7 und 8; (3) begleitend bearbeiten: Kap. 4 und 6.*

#### Strategien und Reflexionsformen

Den SuS der 3. Klasse sind viele Strategien und Reflexionsformen vom 1. Zyklus her vertraut. Die Arbeit mit dem Arbeitsheft *Strategien und Methoden* kann direkt aufgenommen werden.

Für die SuS der 4. Klasse dürfte die Arbeit mit Strategien und Methoden neu sein. Das Hinführen erfolgt mit Vorteil gleich anhand der jeweiligen Aufgaben aus den Arbeitsheften *Hören und Sprechen* sowie *Lesen und Schreiben* und bei der Arbeit mit der Lernwelt.

#### Digitales

SuS der 3. Klasse: Bei der Einführung in die Plattform SuS kann auf die Arbeit mit SPRACHWELT 1 aufgebaut werden.

SuS der 4. Klasse: Die Lehrperson plant eine Einführung in die Plattform SuS.

**Situation 2: Die 3. Klasse hat im 1. Zyklus nicht mit SPRACHWELT 1 gearbeitet**

**Sprachhandeln**

Die Lehrperson führt die SuS in die Arbeit mit den Lernwelten ein. Dies erfolgt im Rahmen der Arbeit mit der ersten Lernwelt.

> *Unterricht: Die SuS der 3. und 4. Klasse arbeiten mit den gleichen Lernwelten.*

**Sprache erforschen – Sprache trainieren**

– Bereich *Hören und Sprechen*: Neu sind für alle SuS das Arbeitsheft und das digitale Aufgabenset.

> *Unterricht: Die SuS der 3./4. Klasse bearbeiten die gleichen Aufgaben.*

– Bereich *Lesen und Schreiben*: Neu ist für alle SuS, dass in den Kompetenzbereichen *Lesen und Schreiben* mit Arbeitsheften und digitalen Teilen gearbeitet wird.

> *Unterricht: Die SuS der 3./4. Klasse bearbeiten die gleichen Aufgaben.*

– Bereich *Sprache erforschen 3*: Allen SuS fehlt im Kapitel *Wortstrukturen erkunden* des Arbeitshefts *Sprache erforschen 3* das Vorwissen

aus SPRACHWELT 1. Das erste Kapitel im Arbeitsheft dient dem Aufarbeiten; es stehen analoge und digitale Materialien zur Verfügung. Die Lehrperson wird für das erste Kapitel bei beiden Klassen genügend Zeit einplanen.

> *Unterricht: Grundsätzlich arbeiten die SuS der 3. und 4. Klasse nach dem gleichen Programm: 1–2 Kapitel pro Quartal. Diese Übergangslösung ist nötig, damit die SuS der 4. Klasse das Arbeitsheft in einem Schuljahr bearbeitet haben. Die Schwerpunkte sind wie folgt zu setzen: (1) umfassend bearbeiten: Kap. 1, 2 und 3; Teile bearbeiten: Kap. 5, 7 und 8; begleitend bearbeiten: Kap. 4 und 6.*

**Strategien und Reflexionsformen**

Für viele SuS dürfte die Arbeit mit Strategien und Methoden neu sein. Das Hinführen erfolgt mit Vorteil gleich anhand der jeweiligen Aufgaben aus den Arbeitsheften *Hören und Sprechen* sowie *Lesen und Schreiben* und bei der Arbeit mit der Lernwelt.

**Digitales**

Die Lehrperson plant eine Einführung in die Plattform SuS.

## Beispiel Jahresplanung 3./4. Klasse

### Hinweise

- Lernwelten: Pro Quartal ist eine Lernwelt einzuplanen (Abweichungen möglich).
- Bereiche *Hören und Sprechen* sowie *Lesen und Schreiben*: Arbeit in thematischen Blöcken.
- Bereich *Sprache erforschen*: kontinuierliche Arbeit über das ganze Schuljahr (evtl. im Rahmen von 1 Wochenlektion; je nach Lernstand auch 1–2 Lektionen).

Quartal	Sprachhandeln > 2–3 Wochenlektionen	Sprache erforschen – Sprache trainieren > 2–3 Wochenlektionen	
<b>1</b> (ca. 6 Wo.)	<b>Lernwelt <i>Welt der Schriften</i></b> Sprache(n) im Fokus (oder: Lernwelt <i>Mundart und Standardsprache</i> )	<b>AH Lesen und Schreiben</b> Schreibtraining  Textsorten: 1 Sachtext	<b>AH Sprache erforschen 3</b> Kap. 1 <i>Wortstrukturen erkunden</i>
<b>2</b> (ca. 11 Wo.)	<b>Lernwelt <i>Anleitungen</i></b> Lesen und Schreiben (oder: Lernwelt <i>Zeit für Geschichten</i> )	<b>AH Lesen und Schreiben</b> Lesetraining  <b>AH Hören und Sprechen</b> 2–3 Hörtexte	Kap. 2 <i>Wortbildung</i>  Kap. 3 <i>Gross- und Kleinschreibung</i> (Teil 1)
<b>3</b> (ca. 10 Wo.)	<b>Lernwelt <i>Literarische Weltreise</i></b> Literatur im Fokus  Einbezug: DA <i>Sprechübungen – Sprechspiele</i>	<b>AH Lesen und Schreiben</b> Schreibtraining  Textsorten: 1 literarischer Text  <b>AH Hören und Sprechen</b> 2–3 Hörtexte	Kap. 5 <i>Interpunktion</i> (Teile)  Kap. 7 <i>Wortarten</i> (Teile)
<b>4</b> (ca. 11 Wo.)	<b>Lernwelt <i>Reportagen</i></b> Hören und Sprechen (oder: Lernwelt <i>Erzählen</i> )  Einbezug: DA <i>Sprechübungen – Sprechspiele</i>	<b>AH Lesen und Schreiben</b> Lesetraining  Textsorten: 1 Text aus <i>Vielfältige Textsorten</i>  Textsorten: 1 weiterer Text aus dem Pool 3.–6. Klasse	Kap. 8 <i>Sätze</i> (Teile)  (Kap. 4 und 6 als Block oder über das Jahr verteilt)

Abb. 7

Exemplarische Jahresplanung 3./4. Klasse (AH = Arbeitsheft, DA = digitales Aufgabenset)

## 2.4 5. Klasse

### Vorbemerkung

Die folgenden Ausführungen gehen von der Annahme aus, dass die Klasse zwei Jahre mit SPRACHWELT 2 arbeiten wird. Dies bedeutet, dass mit den Arbeitsheften *Hören und Sprechen* sowie *Lesen und Schreiben* ein Überangebot an Aufgaben vorliegt, da beide Hefte für vier Schuljahre konzipiert sind.

### Lehrmittelteile

Schülerinnen und Schüler	Lehrperson
<p><b>Print</b>                      Arbeitsheft <i>Hören und Sprechen</i> (3.–6. Klasse)                      Arbeitsheft <i>Lesen und Schreiben</i> (3.–6. Klasse)                      Arbeitsheft <i>Sprache erforschen 4</i> (5./6. Klasse)                      Arbeitsheft <i>Strategien und Methoden</i> (3.–6. Klasse)                      Arbeitsheft Literatur <i>Literarische Weltreise</i> (5. Klasse)</p> <p><b>Digital</b>                      Jahreslizenz Plattform SuS</p>	<p><b>Print</b>                      Grundlagenband SPRACHWELT 2 (auch digital)</p> <p><b>Digital</b>                      Jahreslizenz filRouge: Plattform Lehrperson</p>

### Schuljahr 2022/23: Wichtig zu wissen

#### Situation: Arbeit in der 5. Klasse (6. Klasse: Weiterarbeit mit SPRACHWELT 2)

#### Sprachhandeln

Die Lehrperson führt die SuS in die Arbeit mit den Lernwelten ein. Dies erfolgt anhand der ersten Lernwelt.

#### Sprache erforschen – Sprache trainieren

- Bereiche *Hören und Sprechen* sowie *Lesen und Schreiben*: Neu ist für die SuS, dass in diesen Kompetenzbereichen mit Arbeitsheften und digitalen Teilen gearbeitet wird. Welche Aufgaben sollen angesichts des Überangebots bearbeitet werden? Die Lehrperson orientiert sich an den Empfehlungen in den Kommentaren: Grundsätzlich sind die Aufgaben für die 5./6. Klasse auszuwählen. Je nach Lernstand können die SuS auch Aufgaben der 3./4. Klasse bearbeiten.
- Bereich *Sprache erforschen 4*: Die SuS bearbeiten die Aufgaben im Arbeitsheft *Sprache erforschen 4* über zwei Jahre verteilt. Im Grundlagenband finden sich Vorschläge, wie

die Kapitelaufteilung erfolgen kann. An die SuS stellt das 1. Kapitel *Wortstrukturen erkunden* hohe inhaltliche Ansprüche, fehlt ihnen doch die Vorarbeit vom 1. Zyklus und vom Arbeitsheft *Sprache erforschen 3*. Es wird empfohlen, den Schwerpunkt auf die Schreibweisen der Baumuster 3 (Doppelkonsonanten) und 4 (silbentrennendes h) zu legen. Ergänzend können die SuS bei Verstehensschwierigkeiten mit digitalen Aufgaben arbeiten, die sich auf *Sprache erforschen 3* und *Sprache erforschen 4* beziehen.

#### Strategien und Reflexionsformen

Für viele SuS dürfte die Arbeit mit Strategien und Methoden neu sein. Das Hinführen erfolgt mit Vorteil gleich anhand der jeweiligen Aufgaben aus den Arbeitsheften *Hören und Sprechen* sowie *Lesen und Schreiben* und bei der Arbeit mit der Lernwelt. Es ist wichtig, dass die SuS möglichst oft (auch in anderen Fächern) mit dem Arbeitsheft arbeiten.

#### Digitales

Die Lehrperson plant eine Einführung in die Plattform SuS.

## Beispiel Jahresplanung 5. Klasse

### Hinweise

- Lernwelten: Pro Quartal ist eine Lernwelt einzuplanen (Abweichungen möglich).
- Bereiche *Hören und Sprechen*, *Lesen und Schreiben* sowie *Sprache erforschen*: Arbeit in thematischen Blöcken.
- Mit dieser Aufteilung arbeiten die Schülerinnen und Schüler gleichzeitig an zwei Sprachthemen.

AH Hören und Sprechen
  AH Lesen und Schreiben
  AH Sprache erforschen 4

Quartal	Sprachhandeln > 2–3 Wochenlektionen	Sprache erforschen – Sprache trainieren > 2–3 Wochenlektionen
<b>1</b> (ca. 6 Wo.)	<b>Lernwelt Wortwechsel</b> Hören und Sprechen  Einbezug: DA Sprechübungen – Sprechspiele	<b>AH Lesen und Schreiben</b> Lesetraining
		<b>AH Sprache erforschen 4</b> Kap. 1 Wortstrukturen erkunden
<b>2</b> (ca. 11 Wo.)	<b>Lernwelt Klassiker – alte Bücher neu entdecken</b> Literatur im Fokus  Einbezug: DA Sprechübungen – Sprechspiele	<b>AH Lesen und Schreiben</b> Schreibtraining
		<b>AH Sprache erforschen 4</b> Kap. 2 Wortbildung
		<b>AH Lesen und Schreiben</b> 1 Sachtext (evtl. 2 Texte)
<b>3</b> (ca. 10 Wo.)	<b>Lernwelt Textolympiade</b> Lesen und Schreiben	<b>AH Sprache erforschen 3</b> Kap. 3 Gross- und Kleinschreibung
		<b>AH Hören und Sprechen</b> 4–6 Hörtexte
<b>4</b> (ca. 11 Wo.)	<b>Lernwelt Spurensuche</b> Sprache(n) im Fokus	<b>AH Lesen und Schreiben</b> Lesetraining Schreibtraining  1 literarischer Text (evtl. 2 Texte) 1 Text aus <i>Vielfältige Textsorten</i> (evtl. 2 Texte)
		<b>AH Sprache erforschen 4</b> Kap. 8 Sätze

Abb. 8 Exemplarische Jahresplanung 5. Klasse (AH = Arbeitsheft, DA = digitales Aufgabenset)

## 2.5 6. Klasse

### Vorbemerkung

Die Arbeit mit SPRACHWELT 2 kann in einer 6. Klasse aufgenommen werden. Da die Printmaterialien für vier Schuljahre (Arbeitshefte *Hören und Sprechen*, *Lesen und Schreiben* sowie *Strategien und Methoden*) bzw. für zwei Schuljahre (Arbeitsheft *Sprache erforschen 4*) konzipiert sind, drängt sich eine Teilanschaffung von Lehrmittelteilen auf.

In der nachfolgenden Übersicht werden zwei Möglichkeiten für Teilanschaffungen skizziert. Genaueres findet sich im Teil 3 dieser Broschüre.

Pro Quartal arbeitet die Klasse mit einer Lernwelt (2–3 Lektionen pro Woche). Ergänzend dazu arbeiten die SuS mit dem AH *Strategien und Methoden*.

Möglichkeit:

- Lernwelt *Textolympiade* (Lesen und Schreiben)
- Lernwelt *Hörspiel* (Hören und Sprechen)
- Lernwelt *News* (Lesen und Schreiben)
- Lernwelt *Spurensuche* (Sprache(n) im Fokus)

### Arbeit mit einzelnen Lehrmittelteilen

**Variante 1: Arbeit mit vier Lernwelten aus den Bereichen *Hören und Sprechen*, *Lesen und Schreiben* sowie *Sprache(n) im Fokus***

#### Lehrmittelteile:

Schülerinnen und Schüler	Lehrperson
<p><b>Print</b> Arbeitsheft <i>Strategien und Methoden</i> (3.–6. Klasse)</p> <p><b>Digital</b> Jahreslizenz Plattform SuS</p>	<p><b>Digital</b> Jahreslizenz filRouge: Plattform Lehrperson (Grundlagenband integriert)</p>

**Variante 2: Arbeit mit zwei Lernwelten aus dem Bereich *Literatur im Fokus***

Pro Semester arbeitet die Klasse mit einer Lernwelt zur Literatur (2–3 Lektionen pro Woche). Damit wird ein Schwerpunkt auf das literarische Lernen gelegt.

Möglichkeit:

- Lernwelt *Ganz schön Comics!*
- Lernwelt *Klassiker – alte Bücher neu entdecken*

#### Lehrmittelteile:

Schülerinnen und Schüler	Lehrperson
<p><b>Print</b> Arbeitsheft <i>Ganz schön Comics!</i> Arbeitsheft <i>Klassiker – alte Bücher neu entdecken</i></p> <p><b>Digital</b> Jahreslizenz Plattform SuS</p>	<p><b>Digital</b> Jahreslizenz filRouge: Plattform Lehrperson (Grundlagenband integriert)</p>

## 2.6 5./6. Klasse

### Vorbemerkung

Die Arbeit mit SPRACHWELT 2 kann in einer 5./6. Klasse aufgenommen werden. Da die Printmaterialien für vier Schuljahre (Arbeitshefte *Hören und Sprechen*, *Lesen und Schreiben* sowie *Strategien und Methoden*) bzw. für zwei Schuljahre (Arbeitsheft *Sprache erforschen 4*) konzipiert sind, drängt sich für die 6. Klasse eine Speziallösung auf. Die 5. Klasse wird zwei Jahre mit

SPRACHWELT 2 arbeiten. Dennoch liegt mit den Arbeitsheften *Hören und Sprechen* sowie *Lesen und Schreiben* ein Überangebot an Aufgaben vor, da beide Hefte für vier Schuljahre konzipiert sind.

Für die 6. Klasse ist eine Teilanschaffung an Lehrmitteln sinnvoll. In der Folge werden Möglichkeiten skizziert. Genaueres findet sich im Teil 3 dieser Broschüre.

### Lehrmittelteile

Schülerinnen und Schüler 5. Klasse	Lehrperson
<p><b>Print</b>            Arbeitsheft <i>Hören und Sprechen</i> (3.–6. Klasse)            Arbeitsheft <i>Lesen und Schreiben</i> (3.–6. Klasse)            Arbeitsheft <i>Sprache erforschen 4</i> (5./6. Klasse)            Arbeitsheft <i>Strategien und Methoden</i> (3.–6. Klasse)            Arbeitsheft <i>Literatur Klassiker – alte Bücher neu entdecken</i> (5./6. Klasse)</p> <p><b>Digital</b>            Jahreslizenz Plattform SuS</p>	<p><b>Print</b>            Grundlagenband SPRACHWELT 2 (auch digital)</p> <p><b>Digital</b>            Jahreslizenz filRouge: Plattform Lehrperson</p>
Schülerinnen und Schüler 6. Klasse	
<p><b>Print</b>            Arbeitsheft <i>Strategien und Methoden</i> (3.–6. Klasse)            Arbeitsheft <i>Literatur Klassiker – alte Bücher neu entdecken</i> (5./6. Klasse)            evtl. Arbeitsheft <i>Sprache erforschen 4</i></p> <p><b>Digital</b>            Jahreslizenz Plattform SuS</p>	



## Schuljahr 2022/23: Wichtig zu wissen

**Situation: Die 5. Klasse arbeitet zwei Schuljahre, die 6. Klasse ein Schuljahr mit SPRACHWELT 2**

### Sprachhandeln

Die Lehrperson führt die SuS in die Arbeit mit den Lernwelten ein. Dies erfolgt anhand der ersten Lernwelt.

> *Unterricht: Die SuS der 5. und 6. Klasse arbeiten mit den gleichen Lernwelten.*

### Sprache erforschen – Sprache trainieren

– Bereiche *Hören und Sprechen* sowie *Lesen und Schreiben*: Neu ist für die SuS, dass in diesen Kompetenzbereichen mit Arbeitsheften und digitalen Teilen gearbeitet wird.

> *Unterricht: (1) 5./6. Klasse: Die SuS bearbeiten die gleichen Aufgaben in schuljahresdurchmischten Zweiertteams (je 1 SuS 5./6. Klasse arbeiten mit 1 Arbeitsheft).*

*(2) Das Überangebot im Arbeitsheft wird genutzt, indem die SuS zu unterschiedlichen Zeitpunkten mit verschiedenen Aufgaben aus dem jeweils gleichen Arbeitsheft arbeiten.*

– Bereich *Sprache erforschen 4*: Die SuS der 5. Klasse arbeiten mit dem Arbeitsheft *Sprache erforschen 4*. Die SuS der 6. Klasse arbeiten mit ihrem bisherigen Lehrmittel.

> *Unterricht: (1) 5. Klasse: Die SuS bearbeiten die Aufgaben im Arbeitsheft über zwei Jahre verteilt. Im Grundlagenband finden sich Vorschläge, wie die Kapitelaufteilung erfolgen kann. An die SuS stellt das 1. Kapitel Wortstrukturen erkunden hohe inhaltliche Ansprüche, fehlt ihnen doch die Vorarbeit vom 1. Zyklus und vom Arbeitsheft *Sprache erforschen**

*3. Es wird empfohlen, den Schwerpunkt auf die Schreibweisen der Baumuster 3 (Doppelkonsonanten) und 4 (silbentrennendes h) zu legen. Ergänzend können die SuS bei Verstehensschwierigkeiten mit digitalen Aufgaben arbeiten, die sich auf Sprache erforschen 3 und Sprache erforschen 4 beziehen.*

*(2) 6. Klasse: Arbeit mit dem bisherigen Lehrmittel.*

### Strategien und Reflexionsformen

Für viele SuS dürfte die Arbeit mit Strategien und Methoden neu sein. Das Hinführen erfolgt mit Vorteil gleich anhand der jeweiligen Aufgaben aus den Arbeitsheften *Hören und Sprechen* sowie *Lesen und Schreiben* und bei der Arbeit mit der Lernwelt. Es ist wichtig, dass die SuS möglichst oft (auch in anderen Fächern) mit dem Arbeitsheft arbeiten.

### Digitales

SuS der 5./6. Klasse: Die Lehrperson plant eine Einführung in die Plattform SuS.

## Beispiel Jahresplanung 5./6. Klasse

### Hinweise

- Lernwelten: Pro Quartal ist eine Lernwelt einzuplanen (Abweichungen möglich).
- Bereiche *Hören und Sprechen*, *Lesen und Schreiben* sowie *Sprache erforschen*: (1) Arbeit in thematischen Blöcken und (2) Arbeit im Rahmen selbstorganisierten Lernens.

Quartal	Sprachhandeln > 2–3 Wochenlektionen	Sprache erforschen – Sprache trainieren > 2–3 Wochenlektionen		
<b>1</b> (ca. 6 Wo.)	<b>Lernwelt Wortwechsel</b> Hören und Sprechen  Einbezug: DA <i>Sprechübungen – Sprechspiele</i>	Selbstorganisiertes Lernen <b>5. Klasse: AH Sprache erforschen 4</b> Kap. 1 <i>Wortstrukturen erkunden</i> Kap. 2 <i>Wortbildung</i>		
<b>2</b> (ca. 11 Wo.)	<b>Lernwelt News</b> Lesen und Schreiben	Selbstorganisiertes Lernen <b>AH Hören und Sprechen</b> 4–6 Hörtexte (5./6. Kl. gemeinsam oder aufgeteilt)	Selbstorganisiertes Lernen <b>AH Lesen und Schreiben</b> Lesetraining und Schreibtraining)	Selbstorganisiertes Lernen <b>5. Klasse: AH Sprache erforschen 4</b> Kap. 3 <i>Gross- und Kleinschreibung</i>
<b>3</b> (ca. 10 Wo.)	<b>Lernwelt Ganz schön Comics!</b> Literatur im Fokus  Einbezug: DA <i>Sprechübungen – Sprechspiele</i>	<b>AH Lesen und Schreiben</b> 1 Sachtext 1 literarischer Text 1 Text aus <i>Vielfältige Textsorten</i> (5./6. Kl. gemeinsam oder aufgeteilt)		
		Selbstorganisiertes Lernen <b>5. Klasse: AH Sprache erforschen 4</b> Teile aus Kap. 6 <i>Alphabet</i>		
<b>4</b> (ca. 11 Wo.)	<b>Lernwelt Spurensuche</b> Sprache(n) im Fokus	Selbstorganisiertes Lernen <b>AH Hören und Sprechen</b> 2–3 Hörtexte (5./6. Kl. gemeinsam oder aufgeteilt)	Selbstorganisiertes Lernen <b>AH Lesen und Schreiben</b> Lesetraining und Schreibtraining)	Selbstorganisiertes Lernen <b>5. Klasse: AH Sprache erforschen 4</b> Teile aus Kap. 8 <i>Wortarten</i>

Abb. 9  
Exemplarische Jahresplanung 5./6. Klasse (AH = Arbeitsheft, DA = digitales Aufgabenset)

## 2.7 4.–6. Klasse

### Vorbemerkung

Die Arbeit mit SPRACHWELT 2 kann in einer 4.–6. Klasse aufgenommen werden. Da die Printmaterialien für vier Schuljahre (Arbeitshefte *Hören und Sprechen*, *Lesen und Schreiben* sowie *Strategien und Methoden*) bzw. für zwei Schuljahre (Arbeitshefte *Sprache erforschen 3* und *Sprache erforschen 4*) konzipiert sind, drängt sich für die 6. Klasse eine Speziallösung auf. Die 4. Klasse wird drei Jahre, die 5. Klasse zwei Jahre mit SPRACH-

WELT 2 arbeiten. Dennoch liegt mit den Arbeitsheften *Hören und Sprechen* sowie *Lesen und Schreiben* ein Überangebot an Aufgaben vor, da beide Hefte für vier Schuljahre konzipiert sind.

Für die 6. Klasse kann eine Teilanschaffung an Lehrmittelteilen sinnvoll sein. In der Folge werden Möglichkeiten skizziert. Genaueres findet sich im Teil 3 dieser Broschüre.

### Lehrmittelteile

Schülerinnen und Schüler 4. Klasse	Lehrperson
<p><b>Print</b>                      Arbeitsheft <i>Hören und Sprechen</i> (3.–6. Klasse)                      Arbeitsheft <i>Lesen und Schreiben</i> (3.–6. Klasse)                      Arbeitsheft <i>Sprache erforschen 3</i> (3./4. Klasse)                      Arbeitsheft <i>Strategien und Methoden</i> (3.–6. Klasse)                      Arbeitsheft Literatur <i>Ganz schön Comics!</i> (4.–6. Klasse)</p> <p><b>Digital</b>                      Jahreslizenz Plattform SuS</p>	<p><b>Print</b>                      Grundlagenband SPRACHWELT 2 (auch digital)</p> <p><b>Digital</b>                      Jahreslizenz filRouge: Plattform Lehrperson</p>
Schülerinnen und Schüler 5. Klasse	
<p><b>Print</b>                      Arbeitsheft <i>Hören und Sprechen</i> (3.–6. Klasse)                      Arbeitsheft <i>Lesen und Schreiben</i> (3.–6. Klasse)                      Arbeitsheft <i>Sprache erforschen 4</i> (5./6. Klasse)                      Arbeitsheft <i>Strategien und Methoden</i> (3.–6. Klasse)                      Arbeitsheft Literatur <i>Ganz schön Comics!</i> (4.–6. Klasse)</p> <p><b>Digital</b>                      Jahreslizenz Plattform SuS</p>	
Schülerinnen und Schüler 6. Klasse	
<p><b>Print</b>                      Arbeitsheft <i>Strategien und Methoden</i> (3.–6. Klasse)                      Arbeitsheft Literatur <i>Ganz schön Comics!</i> (4.–6. Klasse)                      evtl. Arbeitsheft <i>Hören und Sprechen</i> (3.–6. Klasse)                      evtl. Arbeitsheft <i>Lesen und Schreiben</i> (3.–6. Klasse)                      evtl. Arbeitsheft <i>Sprache erforschen 4</i> (5./6. Klasse)</p> <p><b>Digital</b>                      Jahreslizenz Plattform SuS</p>	

## Schuljahr 2022/23: Wichtig zu wissen

**Situation: Die 5. Klasse arbeitet zwei Schuljahre, die 6. Klasse ein Schuljahr mit SPRACHWELT 2**

### Sprachhandeln

Die Lehrperson führt die SuS in die Arbeit mit den Lernwelten ein. Dies erfolgt anhand der ersten Lernwelt.

> Unterricht: Die SuS der 4.-6. Klasse arbeiten mit den gleichen Lernwelten.

### Sprache erforschen – Sprache trainieren

- Bereiche Hören und Sprechen sowie Lesen und Schreiben: Neu ist für die SuS, dass in diesen Kompetenzbereichen mit Arbeitsheften und digitalen Teilen gearbeitet wird.  
> Unterricht: (1) 4. Klasse: Die SuS bearbeiten die gleichen Aufgaben (Empfehlungen Kommentare: Aufgaben 3./4. Klasse).  
(2) 5./6. Klasse: Die SuS bearbeiten die gleichen Aufgaben in schuljahresdurchmischten Zweier-teams (je 1 SuS der 5. und 6. Klasse arbeiten mit einem Arbeitsheft).  
(3) Das Überangebot im Arbeitsheft wird genutzt, indem die SuS zu unterschiedlichen Zeitpunkten mit verschiedenen Aufgaben aus dem jeweils gleichen Arbeitsheft arbeiten.
- Bereich Sprache erforschen 4: Die SuS der 4. Klasse arbeiten mit dem Arbeitsheft *Sprache erforschen 3*. Die SuS der 5. Klasse arbeiten mit dem Arbeitsheft *Sprache erforschen 4*. Die SuS der 6. Klasse arbeiten mit ihrem bisherigen Lehrmittel.  
> Unterricht: (1) 4. Klasse: Die SuS arbeiten mit dem Arbeitsheft *Sprache erforschen 3*.  
Grundsätzlich: 1–2 Kapitel pro Quartal. Diese Übergangslösung ist nötig, damit die SuS das Arbeitsheft in einem Schuljahr bearbeitet haben. Die Schwerpunkte sind wie folgt zu setzen: umfassend bearbeiten > Kap. 1, 2 und 3; Teile bearbeiten > Kap. 5, 7 und 8; begleitend bearbeiten: Kap. 4 und 6.

- (2) 5. Klasse: Die SuS bearbeiten die Aufgaben im Arbeitsheft *Sprache erforschen 4* über zwei Jahre verteilt. Im Grundlagenband finden sich Vorschläge, wie die Kapitelaufteilung erfolgen kann. An die SuS stellt das 1. Kapitel Wortstrukturen erkunden hohe inhaltliche Ansprüche, fehlt ihnen doch die Vorarbeit vom 1. Zyklus und vom Arbeitsheft *Sprache erforschen 3*. Es wird empfohlen, den Schwerpunkt auf die Schreibweisen der Baumuster 3 (Doppelkonsonanten) und 4 (silbentrennendes h) zu legen. Ergänzend können die SuS bei Verstehens-schwierigkeiten mit digitalen Aufgaben arbeiten, die sich auf *Sprache erforschen 3* und *Sprache erforschen 4* beziehen.
- (3) 6. Klasse: Arbeit mit dem bisherigen Lehrmittel.

### Strategien und Reflexionsformen

Für viele SuS dürfte die Arbeit mit Strategien und Methoden neu sein. Das Hinführen erfolgt mit Vorteil gleich anhand der jeweiligen Aufgaben aus den Arbeitsheften *Hören und Sprechen* sowie *Lesen und Schreiben* und bei der Arbeit mit der Lernwelt. Es ist wichtig, dass die SuS möglichst oft (auch in anderen Fächern) mit dem Arbeitsheft arbeiten.

### Digitales

SuS der 4.-6. Klasse: Die Lehrperson plant eine Einführung in die Plattform SuS.

## Beispiel Jahresplanung 4.–6. Klasse

### Hinweise

- Lernwelten: Pro Quartal ist eine Lernwelt einzuplanen (Abweichungen möglich).
- Bereiche *Hören und Sprechen*, *Lesen und Schreiben* sowie *Sprache erforschen*: (1) Arbeit in thematischen Blöcken und (2) Arbeit im Rahmen selbstorganisierten Lernens.

AH Hören und Sprechen
  AH Lesen und Schreiben
  AH Sprache erforschen 4

Quartal	Sprachhandeln > 2–3 Wochenlektionen	Sprache erforschen – Sprache trainieren > 2–3 Wochenlektionen		
1 (ca. 6 Wo.)	<b>Lernwelt Hörspiel</b> Hören und Sprechen  Einbezug: DA Sprechübungen – Sprechspiele	Selbstorganisiertes Lernen <b>4. Klasse: AH Sprache erforschen 3</b> Kap. 1 Wortstrukturen erkunden und Kap. 2 Wortbildung (Teile)		
		<b>5. Klasse: AH Sprache erforschen 4</b> Kap. 1 Wortstrukturen erkunden und Kap. 2 Wortbildung (Teile)		
2 (ca. 11 Wo.)	<b>Lernwelt News</b> Lesen und Schreiben	Selbstorganisiertes Lernen <b>AH Hören und Sprechen</b> 2–3 Hörtexte (4. Kl. einzeln, 5./6. Kl. gemeinsam oder aufgeteilt)	Selbstorganisiertes Lernen <b>AH Lesen und Schreiben</b> Lesetraining und Schreibtraining)	Selbstorganisiertes Lernen <b>4. Klasse: AH Sprache erforschen 3</b> Kap. 3 Gross- und Kleinschreibung  <b>4. Klasse: AH Sprache erforschen 4</b> Kap. 3 Gross- und Kleinschreibung
		Selbstorganisiertes Lernen <b>AH Lesen und Schreiben</b> 1 Sachtext 1 Literarischer Text 1 Text aus <i>Vielfältige Textsorten</i> (4. Kl. einzeln, 5./6. Kl. gemeinsam oder aufgeteilt)		
3 (ca. 10 Wo.)	<b>Lernwelt Ganz schön Comics!</b> Literatur im Fokus  Einbezug: DA Sprechübungen – Sprechspiele	Selbstorganisiertes Lernen <b>4. Klasse/5. Klasse AH Sprache erforschen 3/Sprache erforschen 4</b> Teile aus Kap. 6 <i>Alphabet</i>		
		Selbstorganisiertes Lernen <b>AH Hören und Sprechen</b> 2–3 Hörtexte (5./6. Kl. gemeinsam oder aufgeteilt)		
4 (ca. 11 Wo.)	<b>Lernwelt Spurensuche</b> Sprache(n) im Fokus	Selbstorganisiertes Lernen <b>AH Lesen und Schreiben</b> Lesetraining und Schreibtraining)	Selbstorganisiertes Lernen <b>AH Hören und Sprechen</b> 2–3 Hörtexte (5./6. Kl. gemeinsam oder aufgeteilt)	Selbstorganisiertes Lernen <b>4. Klasse: AH Sprache erforschen 3</b> Teile aus Kap. 8 <i>Wortarten</i>  <b>5. Klasse: AH Sprache erforschen 4</b> Teile aus Kap. 8 <i>Wortarten</i>
		Selbstorganisiertes Lernen <b>AH Hören und Sprechen</b> 2–3 Hörtexte (5./6. Kl. gemeinsam oder aufgeteilt)		

Abb. 10

Exemplarische Jahresplanung 4.–6. Klasse (AH = Arbeitsheft, DA = digitales Aufgabenset)

## 2.8 1.–3. Klasse

### Vorbemerkung

Die Arbeit mit SPRACHWELT 1 und SPRACHWELT 2 kann im Schuljahr 2022/23 aufgenommen werden.

### Situation 1

- Alle Klassen arbeiten erstmals mit SPRACHWELT.
- 2. Klasse: Der Schriftspracherwerb wurde mit einem anderen Lehrmittel als SPRACHWELT 1 durchgeführt.
- 3. Klasse: Die Kinder haben in der 2. Klasse mit *Die Sprachstarken 2*, *Sprachfenster* oder einem anderen Lehrmittel gearbeitet.

### Situation 2

- Die 1. Klasse hat im Schuljahr 2021/22 mit SPRACHWELT 1 gearbeitet.
- 2. und 3. Klasse: Die Arbeit mit SPRACHWELT ist neu.

Die Ausführungen basieren auf der Annahme, dass die Arbeit mit SPRACHWELT 2 in der 4.–6. Klasse weitergeführt wird.

### Lehrmittelteile

Schülerinnen und Schüler 1. Klasse	Lehrperson und Klasse
<p><b>Print</b> Arbeitsheft <i>Buchstaben</i> (1./2. Klasse) Arbeitsheft <i>Lesen</i> (1./2. Klasse) Arbeitsheft <i>Schreiben</i> (1./2. Klasse) Arbeitsheft <i>Sprache erforschen 2</i> (1./2. Klasse) Arbeitsheft <i>Literatur</i> (1./2. Klasse)</p> <p><b>Digital</b> Jahreslizenz Plattform SuS</p>	<p><b>Lehrperson</b> <b>Print</b> Grundlagenband SPRACHWELT 2 (auch digital)</p> <p><b>Digital</b> Jahreslizenz filRouge: Plattform Lehrperson</p> <p><b>Klasse</b> <b>Print</b> Sprachbox (Kartensets) Strategien und Reflexionsformen (Kartensets)</p>
<p><b>Schülerinnen und Schüler 2. Klasse</b></p> <p><b>Print</b> Arbeitsheft <i>Buchstaben</i> (1./2. Klasse) Arbeitsheft <i>Lesen</i> (1./2. Klasse) Arbeitsheft <i>Schreiben</i> (1./2. Klasse) Arbeitsheft <i>Sprache erforschen 2</i> (1./2. Klasse) Arbeitsheft <i>Literatur</i> (1./2. Klasse)</p> <p><b>Digital</b> Jahreslizenz Plattform SuS</p>	
<p><b>Schülerinnen und Schüler 3. Klasse</b></p> <p><b>Print</b> Arbeitsheft <i>Hören und Sprechen</i> (3.–6. Klasse) Arbeitsheft <i>Lesen und Schreiben</i> (3.–6. Klasse) Arbeitsheft <i>Sprache erforschen 3</i> (3./4. Klasse) Arbeitsheft <i>Strategien und Methoden</i> (3.–6. Klasse) Arbeitsheft <i>Literatur</i> (1./2. Klasse)</p> <p><b>Digital</b> Jahreslizenz Plattform SuS</p>	

## Schuljahr 2022/23: Wichtig zu wissen

### Situation 1: Alle Klassen arbeiten erstmals mit SPRACHWELT

#### Sprachhandeln

Die Lehrperson führt die SuS in die Arbeit mit den Spiel- und Lernwelten ein. Dies erfolgt anhand der ersten Spiel- und Lernwelt.

> Unterricht 1.–3. Quartal: Die SuS der 1.–3. Klasse arbeiten mit den gleichen Spiel- und Lernwelten aus SPRACHWELT 1.

> Unterricht 4. Quartal: Die SuS der 1.–3. Klasse arbeiten mit einer Lernwelt aus SPRACHWELT 2 mit ausgewählten Aufgaben (Beispiele: Lernwelt Erzählen, Lernwelt Anleitungen, Lernwelt Literarische Weltreise).

#### Sprache erforschen – Sprache trainieren

Für die Schülerinnen und Schüler der 3. Klasse:  
2.–4. Quartal: Arbeitsheft *Hören und Sprechen* > ausgewählte Aufgaben gemäss Empfehlung für 3./4. Klasse.

1.–4. Quartal: Arbeitsheft *Lesen und Schreiben* > Lesetraining, Schreibtraining und ausgewählte Aufgaben gemäss Empfehlung für 3./4. Klasse (je ein literarischer Text, ein Sachtext, Textsorte *Brief* oder *Anleitung*).

1.–4. Quartal: Arbeitsheft *Sprache erforschen 3*. Mit der Lehrperson der 4.–6. Klasse wird abgesprochen, welche Kapitel in der 3. Klasse zu bearbeiten sind.

#### Strategien und Reflexionsformen

Für die Schülerinnen und Schüler der 3. Klasse:  
1.–4. Quartal: Einsatz der Strategie- und Fokus-karten (SPRACHWELT 1) im Zusammenhang mit den Spiel- und Lernwelten. Ausgehend von den Aufgaben in den Arbeitsheften *Hören und Sprechen* sowie *Lesen und Schreiben* wird das Arbeitsheft *Strategien und Methoden* (SPRACHWELT 2) ab Beginn eingesetzt (im 4. Quartal ebenfalls im Zusammenhang mit der ausgewählten Lernwelt aus SPRACHWELT 2). Damit die Weiterarbeit in der 4. Klasse gesichert ist, wird das Arbeitsheft *Strategien und Methoden* regelmässig eingeplant.

#### Digitales

SuS der 1.–3. Klasse: Die Lehrperson plant eine Einführung in die Plattform SuS.

### Situation 2: Im Schuljahr 2021/22 hat die 1. Klasse mit SPRACHWELT 1 gearbeitet

#### Sprachhandeln

Die Lehrperson führt die SuS der 1. und 3. Klasse in die Arbeit mit den Spiel- und Lernwelten ein. Dies erfolgt anhand der ersten Spiel- und Lernwelt.

> Unterricht 1.–3. Quartal: Die SuS der 1.–3. Klasse arbeiten mit den gleichen Spiel- und Lernwelten aus SPRACHWELT 1.

> Unterricht 4. Quartal: Die SuS der 1.–3. Klasse arbeiten mit einer Lernwelt aus SPRACHWELT 2 mit ausgewählten Aufgaben (Beispiele: Lernwelt Erzählen, Lernwelt Anleitungen, Lernwelt Literarische Weltreise).

#### Sprache erforschen – Sprache trainieren

Für die Schülerinnen und Schüler der 3. Klasse:

– 2.–4. Quartal: Arbeitsheft *Hören und Sprechen* > ausgewählte Aufgaben gemäss Empfehlung für 3./4. Klasse.

– 1.–4. Quartal: Arbeitsheft *Lesen und Schreiben* > Lesetraining, Schreibtraining und ausgewählte Aufgaben gemäss Empfehlung für 3./4. Klasse (je ein literarischer Text, ein Sachtext, Textsorte *Brief* oder *Anleitung*).

– 1.–4. Quartal: Arbeitsheft *Sprache erforschen 3*. Mit der Lehrperson der 4.–6. Klasse wird abgesprochen, welche Kapitel in der 3. Klasse zu bearbeiten sind.

#### Strategien und Reflexionsformen

Für die Schülerinnen und Schüler der 3. Klasse:  
1.–4. Quartal: Einsatz der *Strategie- und Fokus-karten* (SPRACHWELT 1) im Zusammenhang mit den Spiel- und Lernwelten. Ausgehend von den Aufgaben in den Arbeitsheften *Hören und Sprechen* sowie *Lesen und Schreiben* wird das Arbeitsheft *Strategien und Methoden* (SPRACHWELT 2) ab Beginn eingesetzt (im 4. Quartal ebenfalls im Zusammenhang mit der ausgewählten Lernwelt aus SPRACHWELT 2). Damit die Weiterarbeit in der 4. Klasse gesichert ist, wird das Arbeitsheft *Strategien und Methoden* regelmässig eingeplant.

#### Digitales

SuS der 1. und 3. Klasse: Die Lehrperson plant eine Einführung in die Plattform SuS.



## Beispiel Jahresplanung 1.–3. Klasse

### Hinweise

- Ausführliche Hinweise zur Arbeit mit der 1./2. Klasse siehe Unterlagen zu SPRACHWELT 1: Grundlagenband, filRouge und *Erste Schritte*.
- Arbeit mit den Arbeitsheften 3. Klasse > Arbeit

in thematischen Blöcken und als selbstorganisiertes Lernen (je nach Lern- und Entwicklungsstand arbeiten einzelne SuS der 3. Klasse noch mit Materialien aus SPRACHWELT 1 bzw. einzelne SuS aus der 2. Klasse mit Materialien aus SPRACHWELT 2):

■ AH Hören und Sprechen

■ AH Lesen und Schreiben

■ AH Sprache erforschen 4

Quartal	Sprachhandeln	Sprache erforschen – Sprache trainieren	
	> 2–3 Wochenlektionen 1.–3. Klasse	> 2–3 Wochenlektionen 1./2. Klasse	3. Klasse
1 (ca. 6 Wo.)	<b>Spiel- und Lernwelt Zum Mitnehmen</b> Literatur	Arbeit im Bereich Schriftspracherwerb, umgesetzt mit den Arbeitsheften: AH <i>Buchstaben</i> AH <i>Lesen</i> AH <i>Schreiben</i> AH <i>Sprache erforschen 2</i>  Hinweise dazu finden sich in den Unterlagen zu SPRACHWELT 1: Grundlagenband filRouge Broschüre <i>Erste Schritte</i>	Selbstorganisiertes Lernen <b>AH Sprache erforschen 3</b> Kap. 1 <i>Wortstrukturen erkunden</i>
	<b>Spiel- und Lernwelt Mit Versen und Gedichten die Sprache erforschen</b> Sprache(n) im Fokus > Beispiel: ABC		Selbstorganisiertes Lernen <b>AH Lesen und Schreiben</b> Schreibtraining
2 (ca. 11 Wo.)	<b>Spiel- und Lernwelt Die Welt der Sachen</b> Lesen und Schreiben		Selbstorganisiertes Lernen <b>AH Sprache erforschen 3</b> Kap. 2 <i>Wortbildung</i>
	<b>Spiel- und Lernwelt Mit Versen und Gedichten die Sprache erforschen</b> Sprache(n) im Fokus > Beispiel: Wörter		Selbstorganisiertes Lernen <b>AH Hören und Sprechen</b> 1 Hörtext
3 (ca. 10 Wo.)	<b>Spiel- und Lernwelt Bei Charlie und Lola</b> Hören und Sprechen Einbezug: DA <i>Sprechübungen – Sprechspiele</i>		Selbstorganisiertes Lernen <b>AH Sprache erforschen 3</b> Kap. 3 <i>Gross- und Kleinschreibung</i>
	<b>Spiel- und Lernwelt Mit Versen und Gedichten die Sprache erforschen</b> Sprache(n) im Fokus > Beispiel: Sätze		Selbstorganisiertes Lernen <b>AH Hören und Sprechen</b> 1 Hörtext
4 (ca. 11 Wo.)	<b>Lernwelt aus SPRACHWELT 2</b> Ausgewählte Aufgaben aus einer Lernwelt. Geeignete Lernwelten: LW <i>Erzählen</i> > Kompetenzbereiche <i>Hören und Sprechen</i> LW <i>Anleitungen</i> > Kompetenzbereich <i>Lesen und Schreiben</i> LW <i>Literarische Weltreise</i> > Kompetenzbereich <i>Literatur im Fokus</i>  Einbezug: DA <i>Sprechübungen – Sprechspiele</i>		Selbstorganisiertes Lernen <b>AH Sprache erforschen 3</b> Kap. 7 <i>Wortarten</i> (Teile daraus)
			Selbstorganisiertes Lernen <b>AH Hören und Sprechen</b> 1 Hörtext
			Selbstorganisiertes Lernen <b>AH Lesen und Schreiben</b> 1 Sachtext 1 Text aus <i>Vielfältige Textsorten</i>

Abb. 11

Exemplarische Jahresplanung 1.–3. Klasse (AH = Arbeitsheft, DA = digitales Aufgabenset)

## TEIL 3

# Arbeit mit ausgewählten Lehrmittelteilen

SPRACHWELT 2 stellt ein Gesamtpaket dar, das den ganzen Deutschunterricht im 2. Zyklus abdeckt. Im vorliegenden Teil 3 wird aufgezeigt, wie Lehrpersonen bzw. Schulen mit ausgewählten Lehrmittelteilen von SPRACHWELT 2 arbeiten können. Dargestellt werden vier Varianten. Bei jeder Variante werden zunächst die sich ergebenden Folgerungen für den Deutschunterricht skizziert. Anschliessend folgt eine Kostenzusammenstellung pro Schülerin und Schüler sowie für die Lehrperson.

## 3.1 Lernwelten

Was gilt es zu beachten, wenn sich eine Lehrperson oder eine Schule entscheidet, im Schuljahr 2022/23 mit SPRACHWELT 2 ausschliesslich mit einer Lernwelt pro Quartal zu arbeiten?

### Situation Deutschunterricht

- Im Deutschunterricht arbeitet die Klasse mit einer Lernwelt pro Quartal. Die Lehrperson achtet darauf, dass je eine Lernwelt zu den Kompetenzbereichen *Hören und Sprechen*, *Lesen und Schreiben*, *Sprache(n) im Fokus* sowie *Literatur im Fokus* eingeplant wird. Die Abbildung 12 zeigt ein Beispiel für eine 5. Klasse. Weitere Jahresübersichten finden sich im Teil 2 der vorliegenden Broschüre.

Quartal	Lernwelt
1 (ca. 6 Wochen)	Lernwelt <i>Wortwechsel</i> > Kompetenzbereiche <i>Hören und Sprechen</i>
2 (ca. 11 Wochen)	Lernwelt <i>Klassiker</i> > Kompetenzbereich <i>Literatur im Fokus</i>
3 (ca. 10 Wochen)	Lernwelt <i>Textolympiade</i> > Kompetenzbereiche <i>Lesen und Schreiben</i>
4 (ca. 10 Wochen)	Lernwelt <i>Spurensuche</i> > Kompetenzbereich <i>Sprachen(n) im Fokus</i>

Abb. 12  
Jahresübersicht Lernwelten 5. Klasse

- Zu den Lernwelten bietet SPRACHWELT 2 digitale Aufgaben und Arbeitsunterlagen an. Daher ist es unerlässlich, dass die Schülerinnen und Schüler die Jahreslizenz erwerben. Gleiches gilt für die Lehrperson. Sie findet neben den oben erwähnten digitalen Aufgaben und Arbeitsunterlagen die nötigen Informationen zur jeweiligen Lernwelt und weitere Materialien im filRouge.
- Mit den Lernwelten umfasst der Deutschunterricht das Arbeitsfeld *Sprachhandeln* (vgl. Grundlagenband Kap. 1.3 und 1.4.). Die SuS erweitern ihr Sprachhandeln, indem sie mit Strategien und Reflexionsformen arbeiten. Der Einbezug des Arbeitshefts *Strategien und Methoden* ist wichtig. In der Beschreibung der Lernwelten werden die Bezüge zum Arbeitsheft *Strategien und Methoden* vorgegeben. Das Arbeitsheft kann auch in anderen Fächern eingesetzt werden.
- Nicht abgedeckt wird das Arbeitsfeld *Sprache erforschen – Sprache trainieren*. Um den SuS Übungsgelegenheiten in den Kompetenzbereichen *Hören und Sprechen*, *Lesen und Schreiben* sowie *Sprache(n) im Fokus* (Rechtschreibung und Grammatik) anzubieten, setzt die Lehrperson ein anderes Deutschlehrmittel ein.

## Anschaffungen – Kosten

Die Übersicht zeigt, welche Lehrmittelteile angeschafft werden und welche Kosten anfallen.

Lehrmittelteil	Kosten pro SuS	Kosten Lehrperson	Hinweise
Jahreslizenz Plattform Lehrperson (filRouge) Artikel-Nr. 90110)		CHF 60.–	
Jahreslizenz Plattform SuS Artikel-Nr. 90102	CHF 9.50		
Arbeitsheft <i>Strategien und Methoden</i> Artikel-Nr. 90103	CHF 42.75		
Mappe: vier Arbeitshefte <i>Literatur</i> Artikel-Nr. 90107	CHF 26.25		evtl. Absprache mit anderer Lehrperson

**Abb. 13**  
Arbeit mit Lernwelten > Anschaffungen – Kosten

Die Arbeitshefte *Literatur* sind ausschliesslich als Mappe mit den vier verschiedenen Heften erhältlich. Es bietet sich an, dass sich Lehrpersonen absprechen, im Schuljahr 2022/23 mit verschiedenen Lernwelten *Literatur* arbeiten und die Kosten für die Hefte untereinander aufteilen.

Die weiteren Hefte können im Schuljahr 2023/24 eingesetzt werden.

### 3.2 Kompetenzbereiche *Hören und Sprechen* sowie *Lesen und Schreiben*

Was gilt es zu beachten, wenn sich eine Lehrperson oder eine Schule entscheidet, im Schuljahr 2022/23 mit SPRACHWELT 2 ausschliesslich in den Kompetenzbereichen *Hören und Sprechen* sowie *Lesen und Schreiben* zu arbeiten?

#### Situation Deutschunterricht

- Der ausschliessliche Einsatz von SPRACHWELT 2 in den Kompetenzbereichen *Hören und Sprechen* sowie *Lesen und Schreiben* bedeutet, dass die Lehrperson in den Kompetenzbereichen *Sprache(n) im Fokus* (inkl. Rechtschreibung und Grammatik) und *Literatur im Fokus* mit anderen Lehrmitteln arbeiten wird.
- Der Unterricht umfasst einerseits die Arbeit mit zwei **Lernwelten**: Die Lehrperson legt zwei Quartale fest, in denen sie mit je einer Lernwelt zu den Kompetenzbereichen *Hören und Sprechen* sowie *Lesen und Schreiben* arbeitet (vgl. Abb. 14). Andererseits arbeiten die Schülerinnen und Schüler mit den **Arbeitsheften *Hören und Sprechen*** sowie ***Lesen und Schreiben***. Für die Lernwelten und die Arbeitshefte liegen digitale Aufgaben und Arbeitsunterlagen für die Schülerinnen und Schüler vor.

- Die Verteilung der Arbeit mit den Arbeitsheften *Hören und Sprechen* sowie *Lesen und Schreiben* über das Schuljahr kann den jeweiligen Jahresplanungen im Teil 2 der vorliegenden Broschüre entnommen werden.
- Der Einbezug des **Arbeitshefts *Strategien und Methoden*** ist wichtig. In der Beschreibung der Lernwelten und bei den Aufgaben in den Arbeitsheften *Hören und Sprechen* sowie *Lesen und Schreiben* werden die Bezüge zum Arbeitsheft *Strategien und Methoden* vorgegeben. Das Arbeitsheft kann auch in anderen Fächern eingesetzt werden.
- Für die Kompetenzbereiche *Hören und Sprechen* sowie *Lesen und Schreiben* stehen verschiedene Lernwelten zur Verfügung. Während des Schuljahrs 2022/23 wird das Lehrmittel mit weiteren Lernwelten angereichert. Weitere Infos: [www.sprachwelt2-digital.ch](http://www.sprachwelt2-digital.ch).

Klasse	Kompetenzbereiche	Lernwelten
3./4. Klasse	<i>Hören und Sprechen</i>	<i>Reportagen</i>
	<i>Hören und Sprechen</i>	<i>Anleitungen</i>
5./6. Klasse	<i>Hören und Sprechen</i>	<i>Wortwechsel</i>
		<i>Hörspiel</i>
	<i>Lesen und Schreiben</i>	<i>Textolympiade</i>
		<i>News</i>

Abb. 14

Verfügbare Lernwelten zu den Kompetenzbereichen *Hören und Sprechen* sowie *Lesen und Schreiben*

## Anschaffungen – Kosten

Die Übersicht zeigt, welche Lehrmittelteile angeschafft werden und welche Kosten anfallen.

Lehrmittelteil	Kosten pro SuS	Kosten Lehrperson
Jahreslizenz Plattform Lehrperson (filRouge) Artikel-Nr. 90110		CHF 60.–
Jahreslizenz Plattform SuS Artikel-Nr. 90102	CHF 9.50	
Arbeitsheft <i>Strategien und Methoden</i> Artikel-Nr. 90103	CHF 42.75	
Arbeitshefte <i>Hören und Sprechen</i> und <i>Lesen und Schreiben</i> Artikel-Nr. 90104	CHF 60.–	

**Abb. 15**

Arbeit in den Kompetenzbereichen *Hören und Sprechen* und *Lesen und Schreiben* > Anschaffungen und Kosten

### 3.3 Kompetenzbereich *Sprache(n) im Fokus*

Was gilt es zu beachten, wenn sich eine Lehrperson oder eine Schule entscheidet, im Schuljahr 2022/23 mit SPRACHWELT 2 ausschliesslich im Kompetenzbereich *Sprache(n) im Fokus* zu arbeiten?

#### Situation Deutschunterricht

- Der ausschliessliche Einsatz von SPRACHWELT 2 im Kompetenzbereich *Sprache(n) im Fokus* bedeutet, dass die Lehrpersonen in den Kompetenzbereichen *Hören und Sprechen, Lesen und Schreiben* sowie *Literatur im Fokus* mit anderen Lehrmitteln arbeiten wird.
- Der Unterricht umfasst einerseits die Arbeit mit einer **Lernwelt**: Die Lehrperson legt ein Quartal fest, in dem sie mit einer Lernwelt zum Kompetenzbereich *Sprache(n) im Fokus* arbeitet (vgl. Abb. 16). Andererseits arbeiten die Schülerinnen und Schüler mit dem **Arbeitsheft *Sprache erforschen 3*** (3./4. Klasse) bzw. ***Sprache erforschen 4*** (5./6. Klasse). Für die Lernwelten und für die Arbeitshefte liegen digitale Aufgaben und Arbeitsunterlagen für die Schülerinnen und Schüler vor.

- Die Verteilung der Arbeit mit den Arbeitsheften über das Schuljahr kann den jeweiligen Jahresplanungen im Teil 2 der vorliegenden Broschüre entnommen werden.
- Der Einbezug des **Arbeitshefts *Strategien und Methoden*** ist wichtig. In der Beschreibung der Lernwelt werden die Bezüge zum Arbeitsheft *Strategien und Methoden* vorgegeben. Im Kapitel *Sprachwissen* des Arbeitshefts *Strategien und Methoden* sind die wichtigsten Sachverhalte, Regeln und Begriffe zur Rechtschreibung und Grammatik zusammengestellt. Das Arbeitsheft *Strategien und Methoden* kann auch in anderen Fächern eingesetzt werden.
- Für den Kompetenzbereich *Sprache(n) im Fokus* stehen für die 3./4. Klasse und die 5./6. Klasse je eine Lernwelt zur Verfügung. Während des Schuljahres 2022/23 wird das Lehrmittel mit weiteren Lernwelten angereichert. Weitere Infos: [www.sprachwelt2-digital.ch](http://www.sprachwelt2-digital.ch).

Klasse Klasse	Kompetenzbereiche	Lernwelten
3./4. Klasse	<i>Sprache(n) im Fokus</i>	<i>Welt der Schriften</i>
5./6. Klasse	<i>Sprache(n) im Fokus</i>	<i>Spurensuche</i>

Abb. 16  
Verfügbare Lernwelten zum Kompetenzbereich *Sprache(n) im Fokus*

## Anschaffungen – Kosten

Die Übersicht zeigt, welche Lehrmittelteile angeschafft werden und welche Kosten anfallen.

Lehrmittelteil	Kosten pro SuS	Kosten Lehrperson
Jahreslizenz Plattform Lehrperson (filRouge) Artikel-Nr. 90110		CHF 60.–
Jahreslizenz Plattform SuS Artikel-Nr. 90102	CHF 9.50	
Arbeitsheft <i>Strategien und Methoden</i> Artikel-Nr. 90103	CHF 42.75	
Arbeitsheft <i>Sprache erforschen 3</i> und/oder <i>Arbeitsheft Sprache erforschen 4</i> Artikel-Nr. 90105 Artikel-Nr. 90106	CHF 18.75	

Abb. 17

Arbeit im Kompetenzbereich *Sprache(n) im Fokus* > Anschaffungen und Kosten

### 3.4 Kompetenzbereich *Literatur im Fokus*

Was gilt es zu beachten, wenn sich eine Lehrperson oder eine Schule entscheidet, im Schuljahr 2022/23 mit SPRACHWELT 2 ausschliesslich im Kompetenzbereich *Literatur im Fokus* zu arbeiten?

#### Situation Deutschunterricht

- Der ausschliessliche Einsatz von SPRACHWELT 2 im Kompetenzbereich *Literatur im Fokus* bedeutet, dass die Lehrpersonen in den Kompetenzbereichen *Hören und Sprechen*, *Lesen und Schreiben* sowie *Sprache(n) im Fokus* (inkl. Rechtschreibung und Grammatik) mit anderen Lehrmitteln arbeiten wird.

- Für die Arbeit im Kompetenzbereich *Literatur im Fokus* gibt es zwei Varianten:

#### **Variante 1: Arbeit mit einer Lernwelt**

Die Lehrperson legt ein Quartal fest, in dem sie mit einer Lernwelt *Literatur* arbeitet.

#### **Variante 2: Arbeit mit zwei Lernwelten**

Die Lehrperson legt zwei Quartale fest, in denen sie je mit einer Lernwelt *Literatur* arbeitet.

Damit legt sie einen Schwerpunkt auf das literarische Lernen. Die Ausgestaltung der Lernwelten *Literatur* ermöglicht es, dass die Lehrperson die Arbeit in den Kompetenzbereichen *Lesen und Schreiben* einbezieht (viele Aufgaben zum literarischen Lernen betreffen das Lesen und das Schreiben).

- Zu den Lernwelten *Literatur* und zu den dazugehörigen Arbeitsheften liegen digitale Aufgaben und Arbeitsunterlagen vor. Die Lehrperson findet alle Informationen und Materialien zur jeweiligen Lernwelt im filRouge. Es ist daher unerlässlich, dass die Schülerinnen und Schüler sowie die Lehrperson eine Jahreslizenz erwerben.
- Bei der Arbeit mit den Lernwelten und den Arbeitsheften *Literatur* haben *Strategien und Methoden* eine grosse Bedeutung. Es ist wichtig, dass die Schülerinnen und Schüler mit dem Arbeitsheft *Strategien und Methoden* arbeiten. Das Arbeitsheft *Strategien und Methoden* kann auch in anderen Fächern eingesetzt werden.



- Für den Kompetenzbereich *Literatur im Fokus* stehen vier Lernwelten zur Verfügung. Eine weitere Lernwelt ist im Juni 2023 bereit. Während des Schuljahres 2022/23 wird das Lehrmittel mit einer weiteren Lernwelt *Literatur* angereichert.  
Weitere Infos: [www.sprachwelt2-digital.ch](http://www.sprachwelt2-digital.ch).

Klasse Klasse	Kompetenzbereiche	Lernwelten
3./4. Klasse	<i>Literatur im Fokus</i>	<i>Literarische Weltreise</i>
		<i>Fantasie walten lassen</i>
5./6. Klasse	<i>Hören und Sprechen</i>	<i>Klassiker – alte Bücher neu entdecken</i>
		<i>Ganz schön Comics!</i>

**Abb. 18**  
Verfügbare Lernwelten zum Kompetenzbereich *Literatur im Fokus*

## Anschaffungen – Kosten

Die Übersicht zeigt, welche Lehrmittelteile angeschafft werden und welche Kosten anfallen.

Lehrmittelteil	Kosten pro SuS	Kosten Lehrperson
Jahreslizenz Plattform Lehrperson (filRouge) Artikel-Nr. 90110		CHF 60.–
Jahreslizenz Plattform SuS Artikel-Nr. 90102	CHF 9.50	
Arbeitsheft <i>Strategien und Methoden</i> Artikel-Nr. 90103	CHF 42.75	
Mappe: vier Arbeitshefte <i>Literatur</i> Artikel-Nr. 90107	CHF 26.25	evtl. Absprache mit anderer Lehrperson

**Abb. 19**  
Arbeit im Kompetenzbereich *Literatur im Fokus* > Anschaffungen und Kosten

- Die Übersicht zeigt, dass die Kosten für die oben skizzierten Varianten 1 und 2 gleich sind.
- Die Arbeitshefte *Literatur* sind ausschliesslich als Mappe mit den vier verschiedenen Heften erhältlich. Es bietet sich an, dass sich Lehrpersonen absprechen, im Schuljahr 2022/23 mit verschiedenen Lernwelten *Literatur* arbeiten und die Kosten für die Hefte untereinander aufteilen. Die weiteren Hefte können im Schuljahr 2023/24 eingesetzt werden.

# TEIL 4

## Weitere Informationen

### **Produktewebsite**

Auf [www.sprachwelt2.ch](http://www.sprachwelt2.ch) finden sich aktuelle Beiträge zu SPRACHWELT 2.

### **Weiterbildung**

Sie interessieren sich für SPRACHWELT 2? Unser Beratungsteam besucht Sie an Ihrer Schule und stellt Ihnen das Lehrmittel vor. Dabei lernt Ihr Kollegium die Lehrmittelteile, die Didaktik/Methodik des Lehrmittels und allfällige Zusatzmaterialien kennen und erhält einen Einblick in die Lehrmittelteile. Nehmen Sie mit uns Kontakt auf, damit wir die Veranstaltung auf die individuelle Ausgangslage Ihrer Schule anpassen können. Gerne führen wir diese Veranstaltung auch digital durch. Auch hier sind direkte Einblicke in die Lehrmittelteile möglich.

### **Kontakte**

Beratung und Weiterbildung  
[beratung@schulverlag.ch](mailto:beratung@schulverlag.ch)

Support:

- Login und Konto
- Lizenzen
- Meine Lehrmittel
- Materialverantwortliche
- Meine Bestellungen
- Klassen verwalten

[www.schulverlag.ch/de/produkte/support/](http://www.schulverlag.ch/de/produkte/support/)

### **Projektleitung**

Nadine Trachsel (Gesamtprojektleitung)  
[nadine.trachsel@schulverlag.ch](mailto:nadine.trachsel@schulverlag.ch)

Walter Hartmann (Projektleitung Inhalt)  
[walter.hartmann@schulverlag.ch](mailto:walter.hartmann@schulverlag.ch)

# SPRACHWELT 2



**Schulverlag plus AG**

[www.schulverlag.ch](http://www.schulverlag.ch)  
[info@schulverlag.ch](mailto:info@schulverlag.ch)

**Bern (Hauptsitz)**

Giacomettistrasse 1  
Postfach  
CH-3000 Bern 16  
Tel. + 41 58 268 14 14

**Buchs AG**

Amsleracherweg 8  
CH-5033 Buchs AG  
Tel. + 41 58 268 14 14